

令和7年度 経営状況について

1 利用状況（令和8年3月31日現在）

（単位：人）

区 分	令和7年度 実績（A）	令和7年度 予算（B）	差 引 （A） - （B）	対前年度 増 減
入院患者数	85,586	89,425	△3,839	△605
（1日平均患者数）	234.5	245.0	△10.5	△1.6
外来患者数	123,579	125,840	△2,261	△3,186
（1日平均患者数）	510.7	520.0	△9.3	△11.0
健診者数	14,878	14,093	785	△30
（1日平均健診者数）	53.5	50.7	2.8	0.6

※入院患者数内訳

（単位：人）

区 分	令和7年度 実績（A）	令和7年度 予算（B）	差 引 （A） - （B）	対前年度 増 減
一般病床【180床】	53,205	52,560	645	66
（1日平均患者数）	145.8	144.0	1.8	0.2
地域包括ケア病床【69床】	18,721	21,535	△2,814	△584
（1日平均患者数）	51.3	59.0	△7.7	△1.6
回復期リハビリテー ション病床【40床】	11,641	12,410	△769	△125
（1日平均患者数）	31.9	34.0	△2.1	△0.3
ホスピス病床【11床】	2,019	2,920	△901	38
（1日平均患者数）	5.5	8.0	△2.5	0.1

2 収入（令和8年3月31日現在）

（単位：百万円）

区 分	令和7年度 実績（A）	令和7年度 予算（B）	差 引 （A） - （B）	対前年度 増 減
医業収益	6,705	7,114	△409	△191
（うち入院収益）	4,747	5,039	△292	△131
（うち外来収益）	1,756	1,856	△100	△55
健診収益	384	360	24	0
医業外収益	1,225	962	263	52
特別利益	30	30	0	30
計	8,344	8,466	△122	△109

3 支出（令和8年3月31日現在）

（単位：百万円）

区 分	令和7年度 実績 (A)	令和7年度 予算 (B)	差 引 (A) - (B)	対前年度 増 減
医 業 費 用	8,279	8,311	△32	△91
健 診 費 用	235	246	△11	16
医 業 外 費 用	416	432	△16	△5
特 別 損 失	0	0	0	0
計	8,930	8,989	△59	△80

4 収支（令和8年3月31日現在）

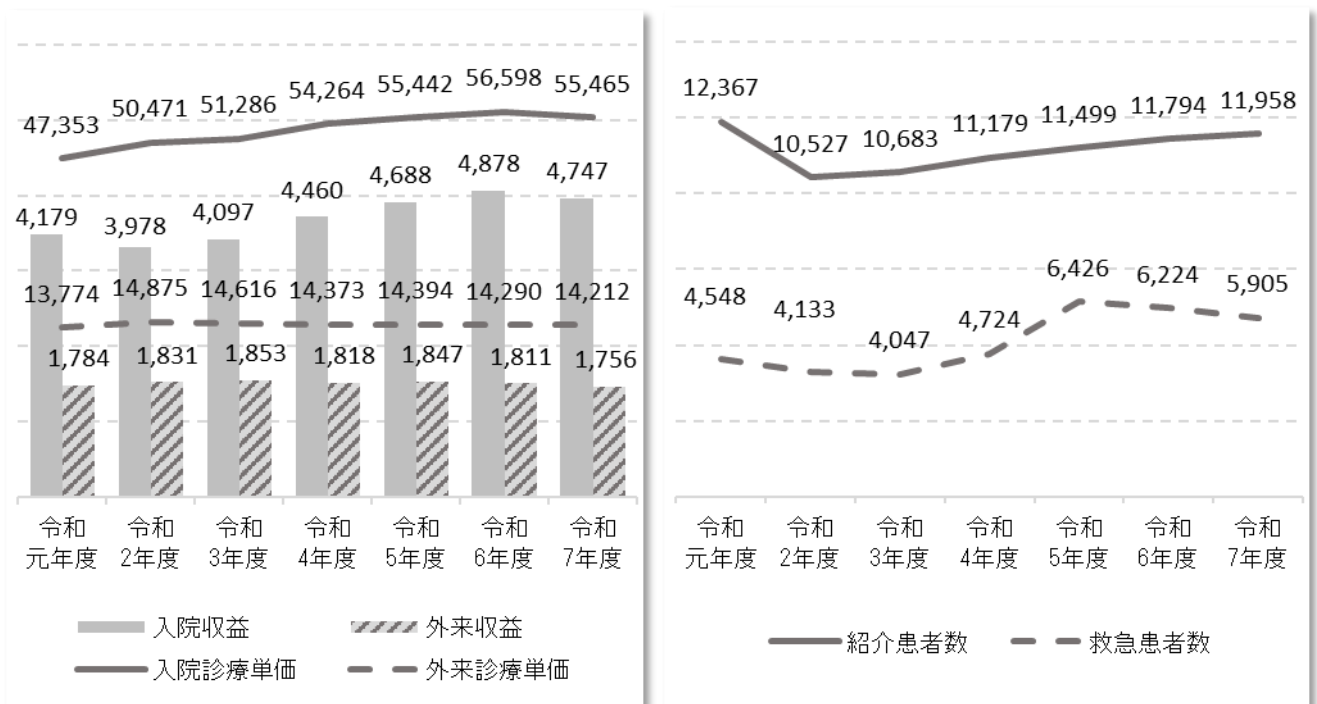
（単位：百万円）

区 分	令和7年度 実績 (A)	令和7年度 予算 (B)	差 引 (A) - (B)	対前年度 増 減
医 業 収 支	△1,574	△1,197	△377	△100
健 診 収 支	149	114	35	△16
そ の 他 収 支	839	560	279	87
全 体 収 支	△586	△523	△63	△29

5 主な指標の推移（令和8年3月31日現在）

(1) 診療単価（円）・収益（百万円）

(2) 紹介患者数（人）・救急患者数（人）



小中学校適正規模化・適正配置について

～（「第1期の統合」及び「基本計画の見直し」における進捗状況）～

1 第1期の統合について

(1) 豊浜東小学校、豊浜西小学校、北浜小学校、東大淀小学校

① これまでの取組

時 期	内 容
令和7年7月 ～12月	学校統合説明会（計16回 延べ113人参加） 対象：小学校、PTA・まち協・自治会の役員
令和8年2月 ～3月	学校統合意見交換会（計6回 延べ82人参加） 対象：PTA、未就学児保護者、まち協・自治会の役員
令和8年5月16日	学校統合意見交換会 対象：全住民

② 今後の予定

令和8年7月以降に対象校区の全住民を対象に説明会を開催し、統合場所など市の方針を説明する。その後、統合準備会の設置に向けた諸準備を進め、統合に向けた取組みを進めていく。

	令和8年				令和9年				令和10年～
説明会(対象校区全住民)	▶								
報告(教育民生委員会)		▶							
統合準備会					■				

(2) 早修小学校、中島小学校、佐八小学校、上野小学校(複式学級の継続が見込まれるため)

① これまでの取組

時 期	内 容
令和7年7月 ～12月	学校統合説明会（計14回 延べ72人参加） 対象：小学校、PTA・まち協・自治会の役員

② 今後の予定

PTA、未就学児保護者、まち協、自治会を対象に、統合時期などの今後の具体的な方向性について、意見交換会を実施する。

2 基本計画の見直しについて

(1) これまでの進捗状況

基本計画の見直しに向けて、伊勢市立小中学校適正規模化・適正配置基本計画策定委員会を設置し、これまで2回の委員会を開催した。

	内 容
第1回策定委員会	日程：令和8年2月17日 内容：現状と課題について
第2回策定委員会	日程：令和8年5月26日 内容：基本計画骨子案について

(2) 今後の予定

第2回策定委員会でいただいた意見を参考に基本計画素案を作成し、第3回策定委員会において意見を伺う。その後、複数回の策定委員会を開催し、令和8年度中の改定を目指す。

健康福祉ステーションの利用状況について

1 利用延べ人数

(単位:人)

名称		R7 年度	R6 年度	比較 (対前年度比)	R4 年度 (開設前)	比較 (対 R7 年度比)
5階	中央保健センター(健康課)	14,819	14,459	102.5%	11,667	127.0%
	こども発達支援室	1,284	1,225	104.8%	467	274.9%
6階	ママ☆ほっとテラス(健康課)	8,480	8,260	102.7%	1,868	454.0%
	キッズ☆もっとテラス(保育課)	28,823	28,558	100.9%	—	—
	一時保育室(保育課)	1,049	1,063	98.7%	—	—
7階	福祉総合支援センター	8,996	7,741	116.2%	5,830	154.3%
合計		63,451	61,306	103.5%	19,832	319.9%

2 相談延べ件数

(単位:件)

名称		R7 年度	R6 年度	比較 (対前年度比)	R4 年度 (開設前)	比較 (対 R7 年度比)
5階	中央保健センター(健康課)	3,207	3,476	92.3%	4,337	73.9%
	こども発達支援室	2,010	1,801	111.6%	1,228	163.7%
6階	ママ☆ほっとテラス(健康課)	3,426	3,254	105.3%	1,059	323.5%
	キッズ☆もっとテラス(保育課)	1,886	2,017	93.5%	—	—
7階	福祉総合支援センター	8,810*	7,621	115.6%	5,830	151.1%
合計		19,339	18,169	106.4%	12,454	155.3%

※福祉総合支援センターの相談種別(令和 7 年度)

(単位:件)

高齢・障がい	子ども	女性相談	生活困窮	ひきこもり	地域づくり	その他	合計
3,920	2,865	267	736	196	470	356	8,810

「高齢・障がい」では、介護の相談や精神的な不安に関する相談、「子ども」では、養育が心配な家庭に関する相談、「生活困窮」では、住まいや就労の相談を含めた生活に関する相談が多くを占めている。

なお、複雑化・複合化した課題を抱えた相談については、分野を超えて関係機関と連携・協働し、支援した。

3 就労相談(ハローワークとの連携等)

(単位:件)

	R7年度	R6年度	比較 (対前年度比)	R4 年度 (開設前)	比較 (対 R7 年度比)
相談延べ件数	243	237	102.5%	11	2,209.1%