

消防年報

令和5年度版



緊急消防援助隊（石川県）
令和6年1月

はじめに

この年報は、伊勢市消防本部の現勢と令和5年（度）中の消防、救急、救助等の活動概況を収録したもので、広く消防情報として管内の住民の皆様と関係者に提供し、消防行政に対する御理解をいただくと共に防火防災思想の普及啓発に供していただくために発刊いたします。

令和6年6月

伊勢市消防本部

一 目 統 計

予 算 機 構	消 防 予 算	署 所	消 防 吏 員 数	消 防 団 員 数
	常備消防費 1,918,231 千円 非常備消防費 131,306 千円 消防施設費 54,251 千円 水防費 8,984 千円 災害対策費 266,826 千円	消防本部 1 消防署 1 分 署 3 出張所 3	定員 216 人 実員 207 人	定員 559 人 実員 527 人 (女性団員 20 人)

火 災 救 急 救 助	火 災 件 数	出 火 原 因	救 急 件 数 搬 送 人 員	救 助 件 数 救 助 人 員
	43 件 建 物 18 件 林 野 2 件 車 両 4 件 そ の 他 19 件	1 たき火 10 件 2 コンロ 4 件 3 電 気 機 器 配 線 器 具 2 件	9,615 件 8,849 人 1 日 平 均 26.3 件	81 件 53 人

そ の 他	管 轄 区 域	水 利	幼 年 消 防 ク ラ ブ
	伊 勢 市 玉 城 町 度 会 町	4,896 施 設 消 火 栓 3,924 防 火 水 槽 696 (内、耐 震 261) そ の 他 276	14 ク ラ ブ 505 人

目 次

1	伊勢消防のあらまし	1
	位置・地勢	2
	伊勢消防のあゆみ	3
	主要災害の記録	13
	消防庁舎	16
	消防本部・消防署の配置	18
2	消防情勢	19
	消防本部・消防署の組織	20
	消防本部・消防署の事務分掌	21
	消防団組織	22
	消防予算の概要	23
	職員配置状況	24
	消防吏員の階級別年齢構成	25
	消防吏員の階級別勤続年数	26
	学校等研修状況	27
	派遣研修状況、応急手当普及啓発関係	28
	消防吏員技術資格取得状況	29
	消防機械の状況	30
	消防水利状況	32
	消防無線	34
	消防力の整備指針	36
	消防職員委員会	37
3	予 防	38
	防火対象物の推移と立入検査状況	39
	消防用設備等設置状況	40
	防火対象物立入検査状況	41
	中高層建物一覧表	42
	訓練指導状況、幼年消防クラブ現況	43
	消防同意月別処理状況、消防同意市町別処理状況	44
	消防同意用途別処理状況	45
	届出事務月別処理状況	46
4	危険物	47
	過去10年間危険物施設別の推移	48
	数量別危険物施設状況	49

危険物施設許認可等申請状況	50
危険物製造所等施設別設置状況	
危険物関係各種届出処理状況	51
危険物製造所等立入検査状況	
少量危険物及びプロパンガス施設数	
5 火 災	52
累年火災概況	53
月別火災概況	54
火災種別・出火原因別件数	55
原因別件数、時間別件数	56
覚知別件数、初期消火別件数	57
曜日別件数、建物火災における用途別件数	
6 救急・救助	58
市町別月別救急出動件数	59
過去5年間の救急出動件数及び搬送人員	
事故種別月別救急出動件数、事故種別月別搬送人員	60
事故種別時間別救急出動件数	61
事故種別曜日別救急出動件数	
事故種別市町別救急出動件数、事故種別程度別搬送人員	62
応急処置件数、救急救命処置実施件数	63
月別傷病程度別搬送人員	64
市町別月別救助出動件数、事故種別月別救助出動件数	65
事故種別救助出動状況、市町別救助出動状況	66
月別救助出動状況、過去5年間の救助出動状況	
7 消防団	67
階級別勤続年数、階級別年齢構成	68
消防機械の状況	69
消防団車庫	71
団員職業構成	73
就業形態、出動件数、女性消防団員出動件数	74
報酬	75
消防団現勢	76
広域消防団現勢	77

1

伊勢消防のあらまし

当市は、明治 39（1906）年 9 月 1 日に市制施行により宇治山田市となり、常備消防は、昭和 24（1949）年 4 月 1 日「宇治山田市消防本部」として発足しています。

昭和 30（1955）年 1 月 1 日に市名を伊勢市に改称し「伊勢市消防本部」となり、昭和 50（1975）年に近隣の二見町、小俣町、玉城町、度会町、御園村から消防事務を受託し、1 市 4 町 1 村の広域消防体制となりました。

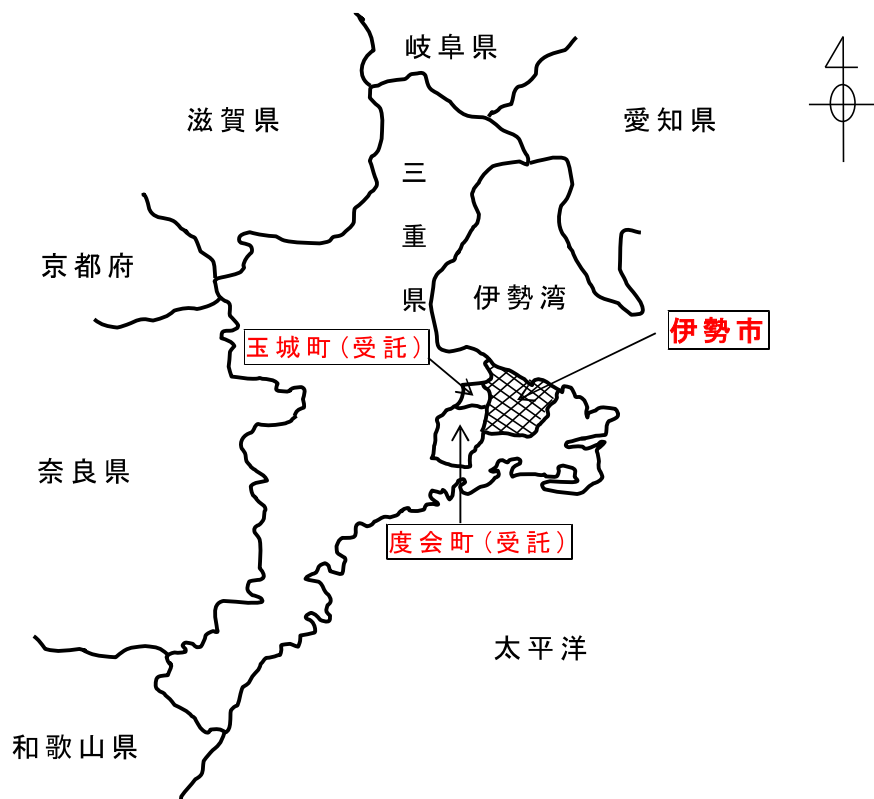
平成 17（2005）年 11 月 1 日に伊勢市、二見町、小俣町、御園村が合併し、新「伊勢市」となり、玉城町、度会町から消防事務を受託し、1 市 2 町の広域消防体制となりました。



位置・地勢

伊勢市は、伊勢平野の南端部に位置し、鳥羽市、志摩市及び多気郡、度会郡と隣接しており、面積は 208.37 km²に及んでいます。

伊勢志摩国立公園の玄関口にあたり、古くから「お伊勢さん」として広く親しまれてきたまちで、海、川、森の自然に恵まれています。



伊勢消防のあゆみ

昭和 24 年	4 月 1 日	宇治山田市消防本部（署）発足 消防職員 22 名、消防ポンプ自動車 2 台 初代消防長 永澄節氏（市助役兼任）
	12 月 1 日	職員定数 27 名
昭和 25 年	1 月 26 日	消防ポンプ自動車購入（更新）
	3 月 31 日	消防委員会発足 委員 11 名
昭和 26 年	2 月 26 日	消防ポンプ自動車購入（更新）
	7 月 14 日	西田一雄氏 2 代目消防長に就任（消防団長兼任）
	7 月 20 日	消防出張所（西）開設 職員 8 名配置
	12 月 30 日	職員定数 39 名
昭和 27 年	3 月 31 日	消防団定数改正（11 分団 202 名）
昭和 29 年	1 月 2 日	気象観測開始
	3 月～5 月	お伊勢博覧会警備（60 日間）
	4 月 1 日	職員定数 43 名
	5 月 27 日	水槽付消防ポンプ自動車購入
昭和 30 年	1 月 1 日	市名を改称し伊勢市となる 町村合併 度会郡豊浜村、北浜村、城田村、四郷村
	4 月 1 日	町村合併 度会郡沼木村 職員定数 46 名
	6 月 20 日	職員定数 48 名
	7 月 1 日	中田節太郎氏 3 代目消防長に就任
	12 月 5 日	消防協議会が発足（消防委員会に代わり）委員 7 名
昭和 31 年	2 月 1 日	川合藤七氏 消防団長に、坂倉武雄氏、戸上勝次氏 消防副団長に就任
	12 月 6 日	北野孝郎氏 4 代目消防長に就任（市助役兼任）
	12 月 18 日	消防団葬（団長 川合藤七氏死去）
昭和 32 年	1 月 25 日	坂倉武雄氏 消防団長に就任
	7 月 1 日	消防団機構改革（町村合併により定員 363 名）
昭和 33 年	3 月～5 月	昭和参宮博覧会警備（50 日間）
昭和 34 年	3 月 7 日	自治体消防制度発足 10 周年記念行事
	12 月 26 日	消防ポンプ自動車購入（更新）
昭和 35 年	4 月 1 日	消防団員定数改正（345 名）
	12 月 9 日	日本損害保険協会から消防ポンプ自動車の寄贈を受ける
昭和 36 年	9 月 1 日	清水英夫氏 消防団長に就任
	10 月 1 日	西本斎太郎氏 消防副団長に就任
昭和 37 年	4 月 10 日	牧寿二氏 5 代目消防長に就任
	8 月 13 日	職員定数 50 名
	11 月 1 日	消防委員会に改組（消防協議会に代わり）委員 11 名
	12 月 25 日	消防ポンプ自動車購入（中型車更新）
昭和 38 年	4 月 1 日	職員定数 60 名
昭和 39 年	2 月 24 日	消防出張所（北）開設 職員 10 名配置
	6 月 28 日	消防団員等公務災害補償等共済基金契約を締結

	8月20日	救急業務開始
	9月1日	超短波無線業務開始
	12月26日	消防団機構改革（旧市内の分団統合および名称の変更）定数改正により335名となる
昭和40年	1月26日	重要文化財防火デーとして朝熊町金剛證寺で消防訓練
	4月10日	消防団員階級規則改正により副分団長制を新設
	5月1日	「防災いせ」創刊（消防広報紙）
	10月13日	救急自動車購入
昭和41年	4月～5月	御遷宮用材 お木曳き警備
	7月11日	職員定数 64名
昭和42年	11月25日	水槽付消防ポンプ自動車購入（西出張所）
昭和43年	4月6日	西出張所完成（宮町から中島町へ新築移転）
	4月30日	消防庁舎移転（近鉄宇治山田駅舎から旧観光物産館）
	7月1日	鈴木孝造氏 6代目消防長に就任
	11月20日	副士長制実施 3名任命
	12月5日	職員定数 67名
昭和44年	1月24日	消防同友会結成（会長に藤波孝生氏就任）
	7月3日	救急自動車購入
	12月1日	職員定数 73名
	12月7日	はしご付消防自動車購入
昭和45年	6月12日	防火協会設立（会長に村田仙右衛門氏就任）
	6月20日	防火ポスターを市内小・中学校に募集開始
	8月8日	消防本部（署）庁舎建設起工式
	8月17日	広報車の寄贈を受ける（防火協会）
	11月12日	水槽付消防ポンプ自動車の寄贈を受ける（日本損害保険協会）
	12月1日	西本斎太郎氏 消防団長に、中村比呂誌氏 消防副団長に就任
昭和46年	3月10日	化学消防ポンプ自動車購入
	5月1日	消防本部（署）庁舎完成 課制実施（総務課・消防課の2課を設ける）職員定数79名
昭和47年	7月20日	職員定数 85名
	10月1日	救急自動車購入（更新）
昭和48年	4月1日	職員定数 90名
	7月18日	消防ポンプ自動車購入（更新）
	7月20日	広報車の寄贈を受ける（坂田義則氏）
	8月18日	御遷宮用 お白石持警備（13日間）
	9月11日	救急自動車の寄贈を受ける（三重県農業共済組合連合会）
昭和49年	4月1日	職員定数 94名
	7月26日	広報車の寄贈を受ける（防火協会）
昭和50年	4月1日	広域消防発足（隣接の度会郡二見町、小俣町、玉城町、度会町、御薮村から事務委託を受ける）広域消防発足に伴い職員定数は150名となる
	8月5日	指令装置完成
	9月10日	救急自動車の寄贈を受ける（日本消防協会）
	9月12日	消防出張所（玉城）開設 職員10名配置
	10月10日	国民体育大会（秋季）警備（8日間）

	11月1日	救急自動車の寄贈を受ける（日本自動車工業会）
	11月25日	消防出張所（度会）開設 職員10名配置 救急自動車の寄贈を受ける（三重県農業共済組合連合会）
昭和51年	3月1日	消防出張所（小俣）開設 職員10名配置
	3月22日	消防出張所（二見）開設 職員10名配置
	4月5日	吉田國員氏 7代目消防長に就任
	10月12日	中村比呂誌氏 消防団長に、宮村孝夫氏 消防副団長に就任
昭和52年	4月1日	職員定数 153名 消防本部に予防課を新設 3課制とした 5当務2公休制実施
	7月15日	広報車の寄贈を受ける（防火協会）
	10月27日	消防ポンプ自動車購入 北出張所
	11月1日	三病院輪番制実施
	12月15日	救急自動車の寄贈を受ける（日本損害保険協会）
昭和53年	8月10日	水槽付消防ポンプ自動車購入（防衛施設庁補助）
	9月22日	消防ポンプ自動車購入 二見出張所
	11月29日	消防用地購入（消防本部隣接地 696㎡）
	12月2日	防災車の寄贈を受ける（東京海上火災保険）
昭和54年	1月31日	消防救助技術訓練塔建設（鉄骨製17m）
	3月6日	耐震性貯水槽（100t）設置（奥新町公園）、曾祢防災隊結成
	4月3日	自治体消防発足30周年記念行事式典協賛行事を実施（宮川堤公園）
	12月6日	耐震性貯水槽（100t）設置（厚生公園）、厚生防災隊結成
昭和55年	4月1日	職員定数 163名
	5月23日	行幸啓警備（植樹祭に伴うもの）
	10月14日	水槽付消防ポンプ自動車の寄贈を受ける（日本損害保険協会）
	11月28日	耐震性貯水槽（100t）設置（浜田公園）、船江防災隊結成
	12月25日	広報車（団本部車）の寄贈を受ける（防火協会）
昭和56年	3月5日	救急自動車の寄贈を受ける（日本損害保険協会）
	4月1日	職員定数 173名（消防吏員172名、その他職員1名）
	4月4日	高橋英夫氏 8代目消防長に就任
	8月10日	出張所庁舎（玉城）新築移転
	12月14日	耐震性貯水槽（100t）設置（早修児童公園）、早修防災隊結成
昭和57年	6月10日	広報車購入（本部予防課に配備）
	10月3日	消防ポンプ自動車（中型）購入（度会出張所に配備）
	12月1日	救急医療情報システム導入 消防署に分署制を設けた（小俣出張所が分署に昇格）
	12月23日	小俣分署庁舎新築移転
昭和58年	1月10日	耐震性貯水槽（100t）設置（旭児童公園）、駅北防災隊結成
	8月5日	救急自動車の寄贈を受ける（日本消防協会）
	9月1日	三重県・伊勢市合同防災訓練（五十鈴川河畔）
	9月9日	耐震性貯水槽（100t）設置（岡本公園）、明倫防災隊結成
	12月9日	消防事務連絡車（2台）の寄付を受ける（防火協会）

昭和 59 年	3 月 31 日	車庫兼倉庫完成
	9 月 6 日	災害対策輸送車の寄贈を受ける（伊勢市医師会）
	10 月 4 日	行啓警備（豊漁祭に伴うもの）
	12 月 14 日	耐震性貯水槽(100t)設置(中島小学校)、西部防災隊結成
昭和 60 年	3 月 1 日	嶋垣清美氏 消防副団長に就任
	6 月 1 日	大橋尚氏 消防委員会委員長就任
	7 月 6 日	防災指令車購入（署に配備）
	12 月 18 日	水槽付消防ポンプ自動車購入（防衛施設庁補助、小俣分署配備）
	12 月 19 日	三重県防災行政無線運用開始
昭和 61 年	4 月～5 月	御遷宮用材のお木曳き警備
	11 月 29 日	広報車の寄贈を受ける（防火協会）
	12 月 20 日	消防ポンプ自動車購入（中型） 本署に配備（防衛施設庁補助）
昭和 62 年	3 月 17 日	救急自動車の寄付を受ける（三重県農業共済組合連合会）
	4 月 1 日	職員定数 172 名
	4 月 4 日	西村保男氏 9 代目消防長に就任
	5 月～6 月	第 2 次御遷宮用材お木曳き警備
	10 月 18 日	はしご付消防自動車購入（35m級）（消防庁補助）
昭和 63 年	3 月 5 日	救急自動車の寄付を受ける（日本損害保険協会）
昭和 64 年	1 月 6 日	消防緊急情報システム（Ⅱ型）導入
平成 元年	3 月 29 日	救急自動車購入 小俣分署に配備
	4 月 1 日	消防本部通信指令室を課に昇格し 4 課制とした 伊藤顯氏 消防副団長に就任
	5 月 1 日	隔週週休 2 日制実施（毎日勤務） 4 当務 2 公休制実施（交替制勤務）
平成 2 年	3 月 1 日	消防本部に課長補佐制度を導入
	3 月 30 日	三重県消防大会を伊勢市で開催
	8 月 26 日	三重県、伊勢市、南勢支会合同防災訓練（上野町）
	10 月 4 日	伊勢市幼年消防クラブ結成（有緝幼稚園、船江、みどり保育園）
	10 月 8 日	全国消防長会技術委員会を伊勢市で開催
	10 月 25 日	水槽付消防ポンプ自動車の寄贈を受ける（日本損害保険協会）
	11 月 20 日～29 日	行幸啓警備（天皇即位の礼に伴うもの）
平成 3 年	1 月 23 日	消防ポンプ自動車購入（防衛施設庁補助）玉城出張所配備
	2 月 22 日～28 日	行啓警備（立太子の礼に伴うもの）
	3 月 22 日	救急自動車の寄贈を受ける（日本自動車工業会）玉城出張所配備
	8 月 1 日	前川文男氏 消防副団長に就任
	10 月 28 日	伊勢市幼年消防クラブ結成（大湊、東大淀保育園）5 園となる
	12 月 10 日	救急自動車の寄贈を受ける（勢田町 辻村弘夫氏）本署に配備
平成 4 年	1 月 18 日	多目的防災車の寄贈を受ける（三重県遊技業協同組合伊勢支部）
	2 月 14 日	消防ポンプ自動車購入 北出張所に配備（県単独補助事業）
	2 月 20 日	救急自動車の寄贈を受ける（安田生命相互保険会社）本署に配備
	4 月 3 日	三浦登美男氏 10 代目消防長に就任
	7 月 31 日	指揮広報車の寄贈を受ける（日本消防協会）
	8 月 30 日	伊勢市総合防災訓練（小木町）

9月19日~20日	世界ターゲットマラソン伊勢大会消防警備
10月23日	第14回幼年消防全国大会
11月1日	週休2日制完全実施（毎日勤務） 3当務2公休13指定公休制実施（交替制勤務）
12月8日	レコーディングレサシアン（蘇生法訓練用人形）2体の寄贈を受ける（三重県遊技業協同組合伊勢支部）
平成5年2月17日	水槽付消防ポンプ自動車購入（防衛施設庁補助）二見出張所配備
4月1日	西分署庁舎新築移転 三重県世界祝祭博覧会推進局に職員1名派遣 三重県防災航空隊発足
4月2日	伊勢市コミュニティ消防センター（西分署）開設
5月27日	救急救命士誕生
6月7日	伊勢市消防団長が三重県消防協会南勢支会長に就任
6月25日~26日	行啓警備（皇太子殿下御成婚の報告に伴うもの）
7月19日	防火広報車の寄贈を受ける（日本防火協会）
7月27日	資機材搬送用トラック購入
8月18日	消防指令広報車の寄贈を受ける（日本消防協会）
7月31日~8月30日	御遷宮用 お白石持警備
10月26日	伊勢市幼年消防クラブ結成（佐八・村松保育園・暁の星幼稚園）8園となる
12月8日	消防救急装備品の寄贈を受ける（三重県遊技業協同組合伊勢支部）
平成6年3月10日	高規格救急自動車購入 本署に配備（消防庁補助）
3月7日~29日	行幸啓警備（御遷宮に伴う天皇・皇后両陛下の神宮参拝）
4月1日	消防団副団長複数制施行（3名）佐藤幸弘氏、羽田肇氏 消防副団長に就任 本署に救急救命士を配置
4月17日	伊勢二見鳥羽ライン開通
5月30日	救急自動車の寄贈を受ける（伊勢ライオンズクラブ）
6月28日	三重県消防団長会議を伊勢市で開催
7月6日	救急自動車の寄贈を受ける（三重県農業共済組合連合会）
7月~11月	世界祝祭博覧会に伴い消防警備（108日間）
8月5日	伊勢市消防本部気象観測史上最高気温を記録（40.3℃）
8月28日	伊勢市総合防災訓練（磯町地内）
10月1日	伊勢市幼年消防クラブ結成（一色保育園）9園となる
11月7日	救急自動車の寄贈を受ける（祝祭博覧会協会）
12月12日	潜水用資機材の寄贈を受ける（三重県遊技業協同組合伊勢支部）
12月16日	救助工作車購入 本署に配備（消防庁補助）
平成7年1月17日	兵庫県南部地震発生に伴い神戸市に救助隊派遣（21日間 延べ人員112名）
9月27日	伊勢市幼年消防クラブ結成（たけのこ保育園）10園となる
10月20日	気象観測装置を導入
12月11日	資機材搬送車の寄贈を受ける（三重県遊技業協同組合伊勢支部）

平成 8 年	3 月 26 日 4 月 22 日 9 月 1 日 10 月 1 日 11 月 1 日 11 月 27 日 12 月 10 日	化学消防ポンプ自動車購入（防衛施設庁補助） 西分署配備 三重県緊急消防援助隊が結成される 緊急消防援助隊救助部隊登録（救助工作車） 伊勢市総合防災訓練（黒瀬町） 消防団員定数 345 名 消防職員委員会制度発足 女性消防団員（10 名）誕生 伊勢市幼年消防クラブ結成（豊浜西保育所、中須保育園）12 園となる レスキュー用水上バイクと緊急搬送用膨張ストレッチャーの寄贈を受ける（三重県遊技業協同組合伊勢支部）
平成 9 年	2 月 24 日 3 月 7 日 4 月 4 日 5 月 20 日 6 月 27 日 7 月 3 日 10 月 28 日	消防救助訓練棟完成 消防ポンプ自動車購入（防衛施設庁補助） 度会出張所配備 中島格氏 11 代目消防長に就任 伊勢市消防団長が三重県消防協会会長就任 防災指揮車購入 本署に配備 乾英夫氏 伊勢防火協会 2 代目会長に就任 伊勢市幼年消防クラブ結成（マリア保育園、有滝保育園）14 園となる
平成 10 年	6 月 1 日 7 月 1 日 9 月 1 日 10 月 9 日	伊勢幼年消防クラブに名称変更 三重県内消防相互応援協定締結 三重県・伊勢市総合防災訓練（サンアリーナ・四郷会場） 伊勢幼年消防クラブ結成（和順幼稚園）15 園となる
平成 11 年	1 月 18 日 3 月 15 日 12 月 17 日	第 3 回防災まちづくり大賞（消防科学総合センター理事長賞）を厚生防災隊宮後第 1 分隊受賞 消防本部庁舎の耐震工事完成 消防同友会会長藤波孝生氏退任 中村比呂誌氏就任
平成 12 年	4 月 1 日 6 月 8 日 9 月 1 日	機構改革により消防本部が総務課・消防課・予防課の 3 課制となる 新消防緊急通信指令システムⅡ型稼働（防衛施設庁補助） 全国消防長会技術委員会を伊勢市で開催 消火通報訓練指導車（消すゾウ君）の寄贈を受ける（日本宝くじ協会）
平成 13 年	2 月 9 日 4 月 1 日 4 月 4 日	表彰旗を授与される（日本消防協会） 佐藤幸弘氏 消防団長に、岩崎進氏、上之郷宏也氏 消防副団長に就任 中村孝氏 12 代目消防長に就任
平成 14 年	2 月 14 日 3 月 12 日 11 月 19 日 12 月 10 日	標準型救急自動車購入 二見出張所配備 水槽付消防ポンプ自動車購入（防衛施設庁補助）小俣分署配備 救急自動車購入費用の寄付を受ける（故）原 貞 様 軽自動車（アルト）の寄贈を受ける（三重県遊技業協同組合伊勢支部）
平成 15 年	3 月 11 日	高規格救急自動車の更新（防衛施設庁補助） 本署配備

平成 16 年	2 月 26 日 3 月 1 日 3 月 31 日 4 月 2 日 5 月 28 日 6 月 22 日 11 月 17 日	高規格救急自動車購入（防衛施設庁補助） 小俣分署配備 機構改革 小俣分署に救急専任隊を配置 小俣分署に救急救命士を配置 伊勢幼年消防クラブ退会（有緝幼稚園）14 園となる 山川和俊氏 13 代目消防長に就任 乗用車（プリウス）購入 伊勢幼年消防クラブ退会（暁の星幼稚園）13 園となる 水槽付消防ポンプ自動車購入（防衛施設庁補助）本署配備
平成 17 年	3 月 7 日 4 月 1 日 4 月 26 日 5 月 31 日 8 月 2 日 9 月 22 日 11 月 1 日	消防団車庫建設用地の寄付を受ける（柏町 安井保様） 伊勢幼年消防クラブ結成（ゆたか幼稚園）14 園となる 緊急消防援助隊消火部隊登録（本署水槽付消防ポンプ自動車） 三重県消防協会南勢支会長に伊勢市消防団長佐藤幸弘氏が就任 中村満寿氏 伊勢防火協会 3 代目会長に就任 連絡用軽自動車（ミニカ）の寄付を受ける（伊勢防火協会） 資材搬送車（サンバー）購入 伊勢市、二見町、小俣町、御園村が対等合併し伊勢市となる 伊勢市消防団、二見町消防団、小俣町消防団、御園村消防団が 統合し伊勢市消防団となる。団員定数 559 名、佐藤幸弘氏 消 防団長に、羽田肇氏、岩崎進氏、上之郷宏也氏、中西将文氏、 出口一徳氏、大東正幸氏 消防副団長に就任 玉城町、度会町から消防事務を受託 合併に伴い消防委員会解散
平成 18 年	1 月 11 日 4 月 1 日	高規格救急自動車の購入（防衛施設庁補助）二見出張所配備 女性消防団員 7 名入団（公募採用）、12 名となる
平成 19 年	4 月 1 日	西田恒郎氏 14 代目消防長に就任
平成 20 年	3 月 27 日 4 月 1 日	出張所庁舎（二見）新築移転 職員定数 190 名 伊勢市消防団再編（30 分団から 22 分団へ） 佐藤幸弘氏 消防団長に、中西克秀氏、矢形雄紀氏、 大東正幸氏、中西将文氏、出口一徳氏、羽田肇氏、岩崎進氏、 上之郷宏也氏 消防副団長に就任 救急救命士資格者採用
平成 21 年	2 月 27 日 3 月 2 日 4 月 1 日 12 月 29 日	高規格救急自動車購入（防衛省補助） 御園分署配備 水槽付消防ポンプ自動車購入 御園分署配備 保田幸宏氏 15 代目消防長に就任 御園分署庁舎新築移転 御園分署に救急救命士を配置 水路管付先端屈折梯子車購入（35m級）本署配備 （地域活性化交付金）

平成 22 年	2 月 24 日	高規格救急自動車購入（発電用施設周辺地域振興事業費補助金） 本署配備
	3 月 30 日	高規格救急自動車購入（地域活性化交付金） 度会出張所配備
	4 月 1 日	広報車（ラフェスタ）購入（緊急地震対策補助） 本部配備 機構改革により消防本部が総務課・消防課・通信指令課・予防課の 4 課制となる 消防署副署長 3 名体制導入
平成 23 年	2 月 23 日	高規格救急自動車購入（防衛省補助） 玉城出張所配備
	2 月 28 日	後方支援車（ハイエース）購入（社会資本整備総合交付金） 本部配備 火災原因調査車（ハイエース）購入（社会資本整備総合交付金） 本部配備
	3 月 3 日	指揮車購入（社会資本整備総合交付金） 本署配備 出張所庁舎（度会）新築移転
	3 月 11 日	東日本大震災発生に伴う消防庁長官指示により、緊急消防援助隊派遣（千葉県市原市及び宮城県仙台市へ 11 日間） 救助隊・消火隊・後方支援隊 延べ人員 132 名）
	3 月 15 日	救助工作車購入（地域活力基盤創造交付金） 本署配備
	4 月 1 日	西分署、二見・玉城・度会出張所に救急救命士を配置 （全署に救急救命士を配置完了） 通信指令課 3 係体制導入
	4 月 20 日	新谷琴江氏 消防副団長に就任
	10 月 28 日	署隊本部車（フィットシャトル）購入
平成 24 年	2 月 29 日	水槽付消防ポンプ自動車購入（緊急消防援助隊設備整備費補助金） 二見出張所配備
	4 月 1 日	水槽付消防ポンプ自動車購入（防衛省補助） 玉城出張所配備 大西邦生氏 16 代目消防長に就任 上之郷宏也氏 消防団長に、藪谷忠昭氏、久保宗男氏 消防副団長に就任 緊急消防援助隊消火部隊登録変更 （本署水槽付消防ポンプ車から二見水槽付消防ポンプ自動車）
平成 25 年	3 月 5 日	人員輸送車配備（消防組織法第 50 条に基づく無償使用） 本部配備
	3 月 6 日	水槽付消防ポンプ自動車購入（社会資本整備総合交付金） 西分署配備
	4 月 1 日	水槽付消防ポンプ自動車購入（防衛省補助）度会出張所配備 緊急消防援助隊後方支援部隊登録（人員輸送車） 緊急消防援助隊消火部隊登録（本署水槽付消防ポンプ自動車）
	8 月 29 日	高規格救急自動車の寄贈を受ける（アステラス製薬） 西分署配備
	7 月 26 日~9 月 2 日	第 62 回神宮式年遷宮お白石持行事奉曳奉献に係る警備・警ら
	10 月 17 日	危険物災害調査車（バネット）購入（社会資本整備総合交付金） 予防課配備

平成 26 年 2 月 28 日	高規格救急自動車購入（発電用施設周辺地域振興事業費補助金） 小俣分署配備
3 月 18 日	資材搬送車購入（社会資本整備総合交付金） 本署配備
3 月 25 日~28 日	行幸啓警備（天皇皇后両陛下第 62 回神宮式年遷宮後の御参拝）
4 月 15 日	市立伊勢総合病院救急ワークステーション運用開始（試行運用）
9 月 13 日	伊勢市消防団木遣り隊結成
12 月 24 日	伊勢赤十字病院救急ワークステーション運用開始（試行運用）
平成 27 年 3 月 1 日	橋村吉則氏 消防副団長に就任
4 月 1 日	竜田博史氏 17 代目消防長に就任 職員定数 200 名
平成 28 年 2 月 25 日	高規格救急自動車購入（緊急消防援助隊設備整備費補助金） 本署配備
2 月 29 日	消防本部庁舎新築移転（伊勢市防災センター合築）
3 月 25 日	高機能消防指令センター（Ⅱ型）稼動（防衛省補助）
4 月 1 日	坂口典生氏 18 代目消防長に就任 中西将文氏 消防団長に、五十子昌秀氏、池山秀明氏 消防副団長に就任 市立伊勢総合病院救急ワークステーション本格運用開始 伊勢赤十字病院救急ワークステーション本格運用開始
5 月 24 日~29 日	伊勢志摩サミット消防特別警戒（6 日間）
平成 29 年 4 月 21 日~5 月 14 日	お伊勢さん菓子博消防特別警戒（24 日間）
平成 30 年 3 月 15 日	化学消防ポンプ自動車購入（防衛省補助） 小俣分署配備
7 月 12 日~18 日	平成 30 年 7 月豪雨災害に伴う消防庁長官指示により、緊急消防援助隊派遣（広島県安芸郡へ 10 日間 延べ人員 50 名）
7 月 27 日~8 月 12 日	全国高等学校総合体育大会特別警戒（17 日間）
平成 31 年 2 月 21 日	高規格救急自動車購入 二見出張所配備
4 月 1 日	中芝育史氏 19 代目消防長に就任
4 月 17 日~18 日	行幸啓警備（天皇皇后両陛下ご退位報告）
令和 元年 5 月 16 日	石川周平氏 伊勢防火協会 4 代目会長に就任
11 月 21 日~23 日	行幸啓警備（天皇即位の礼に伴うもの）
令和 2 年 3 月 10 日	水槽付消防ポンプ自動車購入（防衛省補助） 本署配備
4 月 1 日	橋村吉則氏 消防団長に、佐藤圭二氏 消防副団長に就任
12 月 2 日	高規格救急自動車の寄贈を受ける（一般社団法人日本損害保険協会） 本署配備
令和 3 年 2 月 24 日	高規格救急自動車購入 度会出張所配備
12 月 15 日	高規格救急自動車購入 御園分署配備
12 月 22 日	出張所庁舎（玉城）新築移転
令和 4 年 2 月 24 日	金森高幸氏 消防副団長に就任
令和 5 年 3 月 3 日	高規格救急自動車購入 玉城出張所配備
3 月 28 日	署隊本部車購入 本署配備
4 月 1 日	堀江武氏 20 代目消防長に就任 職員定数 216 名

令和 6 年	
1 月 10 日~19 日	能登半島地震発生に伴う消防庁長官指示により、緊急消防援助隊派遣（石川県輪島市へ 10 日間 延べ人員 110 名）
2 月 10 日	高規格救急自動車購入（防衛省補助） 西分署配備
2 月 29 日	水槽付消防ポンプ自動車購入 御菌分署配備
4 月 1 日	藪谷忠昭氏 消防団長に、山中俊司氏 山崎力氏 野口幸彦氏 久保正昭氏 消防副団長に就任

主要災害の記録

昭和 24 年	4 月 7 日	市立中島小学校火災
昭和 25 年	3 月 1 日	朝熊山山林火災 3 町歩焼失
昭和 26 年	3 月 25 日	市立明倫小学校火災
昭和 27 年	5 月 18 日	常磐町 新興木材火災
昭和 30 年	12 月 17 日	錦水橋火災 延焼 22 棟
昭和 31 年	3 月 7 日 11 月 30 日	宮町国際マーケット火災 河崎町五十鈴製麦工場火災
昭和 34 年	9 月 26 日	伊勢湾台風襲来
昭和 38 年	6 月 29 日	松田工業火災
昭和 40 年	2 月 19 日	松田工業火災
昭和 41 年	5 月 16 日	市立倉田山中学校講堂火災
昭和 44 年	3 月 4 日	大湊町 強力造船所火災
昭和 45 年	1 月 30 日 4 月 1 日	新道商店街火災 全焼 7 棟、半焼 1 棟、部分焼 3 棟 上野町山林火災(陸上自衛隊航空学校のヘリコプター応援要請)
昭和 48 年	3 月 24 日	大湊町 西井造船所火災
昭和 49 年	1 月 13 日 7 月 7 日	吉川木材火災 全焼 30 棟、半焼 1 棟、部分焼 8 棟 七夕豪雨
昭和 52 年	11 月 16 日	高柳商店街アーケード火災 全焼 1 棟、半焼 5 棟
昭和 55 年	9 月 16 日	パール劇場火災
昭和 57 年	8 月 3 日	集中豪雨 浸水により沼木地区孤立
昭和 58 年	1 月 21 日	下野町 渡辺木材火災
昭和 63 年	10 月 29 日	浦口 1 丁目 丸天林業火災 全焼 8 棟、半焼 1 棟
平成 2 年	9 月 19 日	台風 19 号 浸水により沼木地区孤立

平成 6 年 9 月 29 日	台風 26 号 浸水により沼木地区孤立 総雨量 174.5 ミリ
平成 8 年 5 月 22 日	新道商店街火災 4 棟全焼・半焼 1 棟
平成 13 年 1 月 1 日 4 月 17 日	東大淀町 大忠食品工場火災 延べ 3,994 m ² 焼損 玉城町中角地内 林野火災 1.23 ha 焼失
平成 14 年 4 月 4 日 9 月 27 日	度会町火打石地内 林野火災 12.38 ha 焼失 (県災害対策本部設置、陸上自衛隊、県航空隊応援要請) 玉城町 ミマス紡績工場火災 延べ 10,253 m ² 焼損 (過去最高の損害額)
平成 16 年 9 月 29 日	宮川上流地区集中豪雨による水害 (台風 21 号) 伊勢市 (辻久留町、辻久留 2 丁目、辻久留 3 丁目、中島 2 丁目、大倉町、佐八町、津村町、上野町、円座町、神菌町) 住 宅 床上浸水 174 世帯 床下浸水 58 世帯 非住家 床下浸水 34 棟 避難者数 3,184 人 度会町 (中川地区、内城田地区、小川郷地区) 住 宅 床上浸水 6 世帯 床下浸水 11 世帯 非住家 床上浸水 10 棟 災害救助法の適用を受ける
平成 23 年 9 月 2 日 ~ 5 日	紀伊半島大水害 (台風 12 号) 伊勢市 (大倉町、辻久留 2 丁目、辻久留 3 丁目、神菌町、二俣 3 丁目、中島 2 丁目、佐八町、円座町) 住 宅 床上浸水 25 世帯 床下浸水 15 世帯 非住家 床上浸水 2 棟 床下浸水 15 棟 避難者数 952 人 509 世帯 玉城町 (田丸地区) 避難者数 100 人 45 世帯 度会町 (中川地区、内城田地区、小川郷地区) 住 宅 床上浸水 6 世帯 床下浸水 8 世帯 非住家 床上浸水 12 棟 床下浸水 1 棟 避難者数 17 人 7 世帯
平成 24 年 9 月 30 日	台風 17 号 伊勢市 (二見町茶屋・三津・荘・今一色・西、大湊町、村松町) 住 宅 床上浸水 1 世帯 床下浸水 2 世帯 非住家 床下浸水 12 世帯 避難者数 70 人 54 世帯 玉城町 (田丸地区) 避難者数 8 人 5 世帯

平成 29 年 10 月 22 日	<p>台風 21 号</p> <p>伊勢市</p> <p>住宅 床上浸水 409 世帯 床下浸水 670 世帯</p> <p>店舗、倉庫等の浸水 773 棟</p> <p>避難者数 1,262 名 564 世帯</p> <p>玉城町</p> <p>住宅 床上浸水 278 世帯 床下浸水 250 世帯</p> <p>避難者数 12 名 5 世帯</p> <p>度会町</p> <p>住宅 床上浸水 4 世帯 避難者数 9 名 8 世帯</p> <p>災害救助法の適用を受ける</p>
平成 30 年 1 月 26 日	高柳商店街火災 全焼 8 棟、部分焼 4 棟
令和 3 年 7 月 8 日	一之木 2 丁目 欣浄寺火災 全焼 1 棟、部分焼 3 棟
令和 4 年 10 月 11 日	曾祢 1 丁目 わくわくおんせんいづつ火災 全焼 6 棟、半焼 1 棟、部分焼 4 棟

消 防 庁 舎



【 消防本部・署 】

所在地

伊勢市楠部町 159 番地 11

建物構造

本部棟：鉄筋コンクリート造 4 階建

車庫棟：鉄骨造 4 階建

敷地面積 2,699.98 m²

建築面積 1,775.50 m²

延べ面積 3,958.31 m²

竣工 平成 27 年 11 月 16 日



【 西分署 】

所在地

伊勢市常磐 1 丁目 17 番地 12 号

建物構造

鉄骨造 2 階建

敷地面積 725.24 m²

建築面積 371.76 m²

延べ面積 542.01 m²

竣工 平成 5 年 3 月 26 日



【 御園分署 】

所在地

伊勢市御園町長屋 2218 番地

建物構造

鉄骨造 2 階建

敷地面積 1,427.00 m²

建築面積 466.14 m²

延べ面積 587.84 m²

竣工 平成 21 年 3 月 13 日



【 小俣分署 】

所在地

伊勢市小俣町元町 13 番地

建物構造

鉄筋コンクリート造 2 階建

敷地面積 976.15 m²

建築面積 326.58 m²

延べ面積 395.91 m²

竣工 昭和 57 年 12 月 23 日



【 二見出張所 】

所在地

伊勢市二見町茶屋 417 番地 1

建物構造

鉄骨造日本瓦葺 2 階建

敷地面積 793.87 m²

建築面積 190.84 m²

延べ面積 234.21 m²

竣工 平成 20 年 3 月 14 日



【 玉城出張所 】

所在地

度会郡玉城町佐田 1736 番地 1

建物構造

鉄骨造 2 階建

敷地面積 1,795.57 m²

建築面積 482.10 m²

延べ面積 739.95 m²

竣工 令和 3 年 12 月 22 日



【 度会出張所 】

所在地

度会郡度会町棚橋 1199 番地

建物構造

鉄骨造平屋建

敷地面積 950.94 m²

建築面積 279.50 m²

延べ面積 279.50 m²

竣工 平成 23 年 3 月 3 日

消防本部・消防署の配置



令和6年3月31日現在

市 町 別	面 積 (k m ²)	人 口 (人)	世 帯 数 (戸)
伊 勢 市	208.37	119,706	56,245
玉 城 町	40.91	15,081	5,945
度 会 町	134.98	7,660	3,146
計	384.26	142,447	65,336

※住民基本台帳基準

2

消 防 情 勢

当市消防本部は、4課（総務課、消防課、通信指令課、予防課）、消防署は1署、3分署、3出張所、消防職員219名（再任用職員11名含む）の体制で、管内約14万3千人の暮らしを守る担い手として、消防防災業務を行っています。

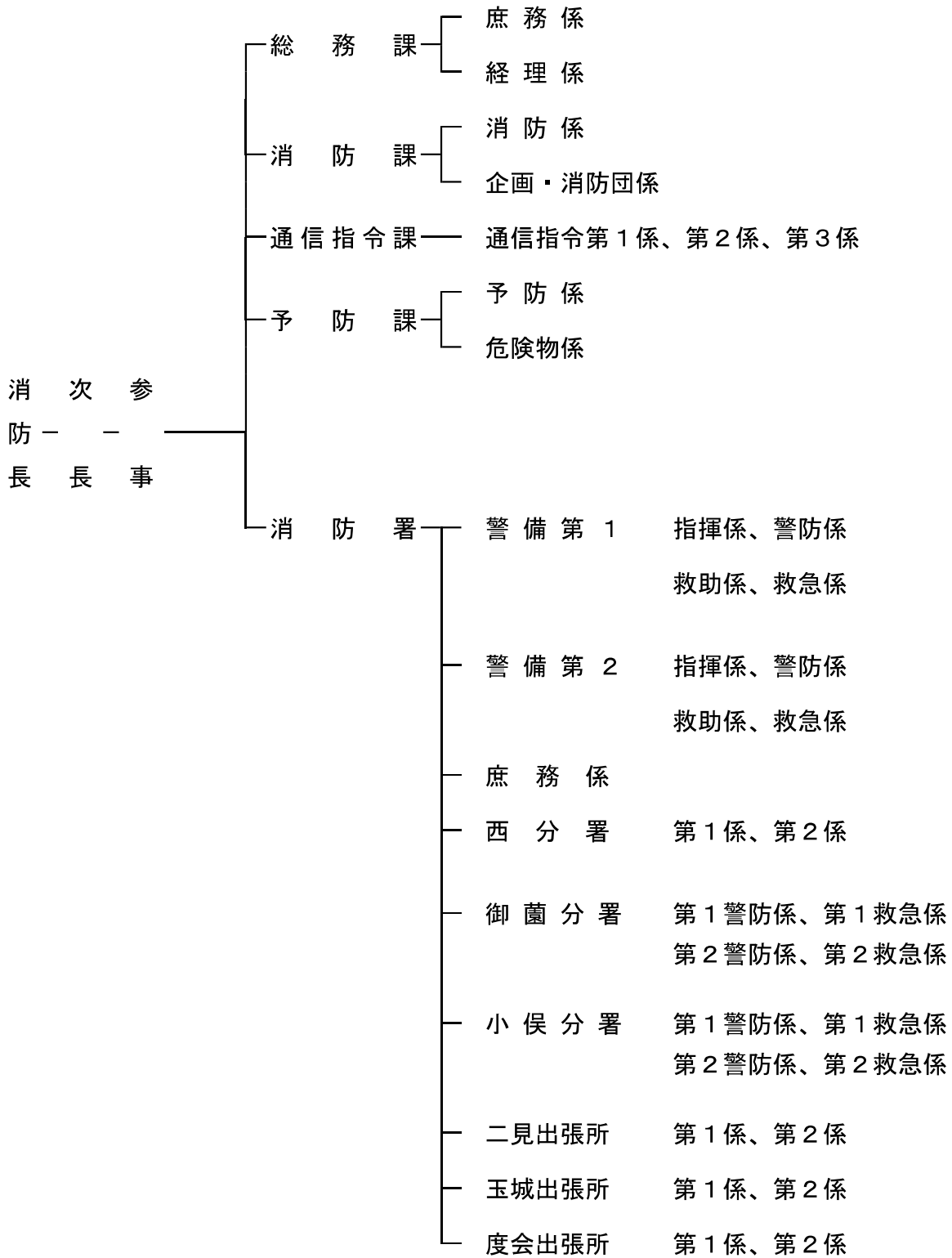


西分署
高規格救急車
令和6年2月更新

御園分署
水槽付消防ポンプ自動車
令和6年2月更新



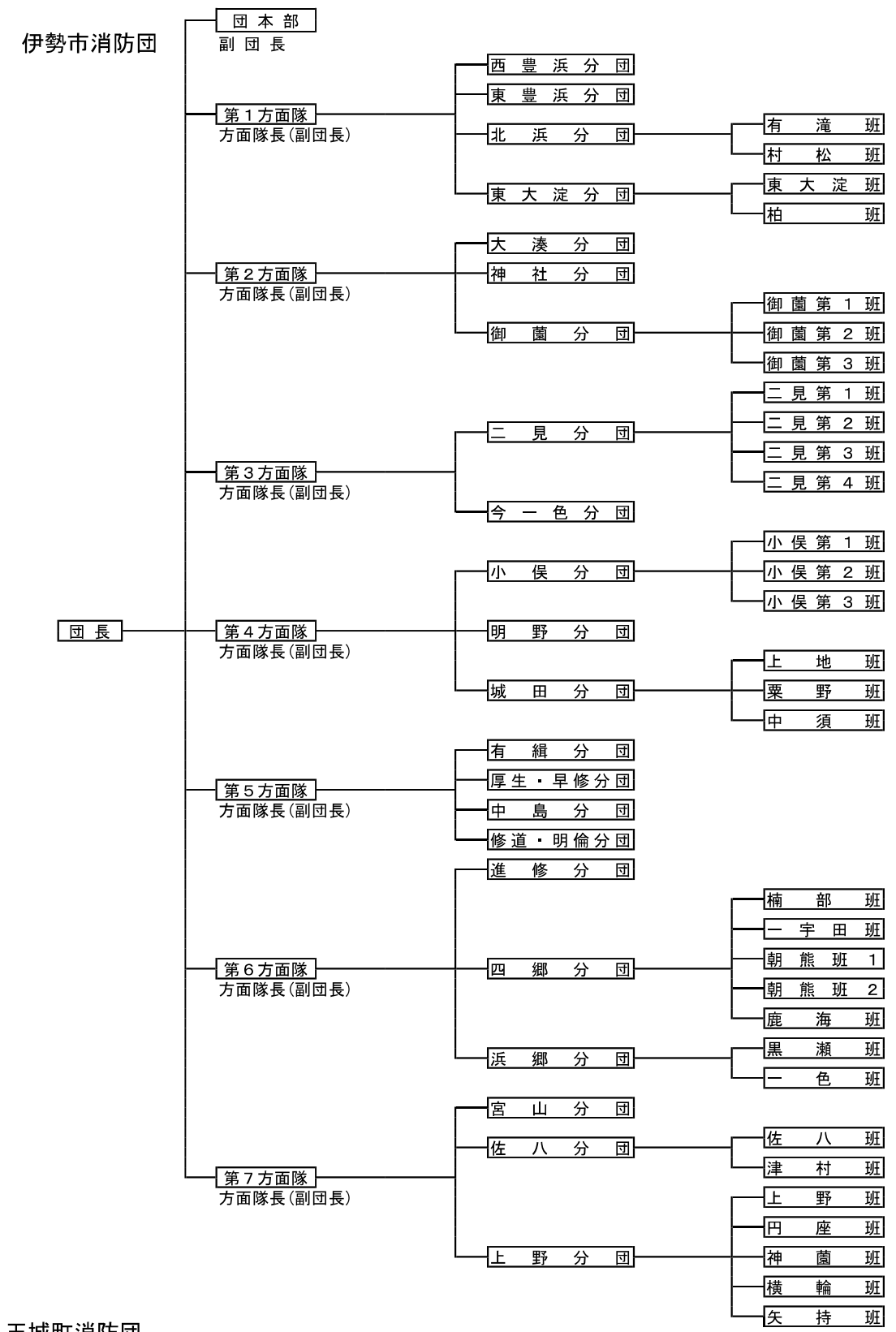
消防本部・消防署の組織



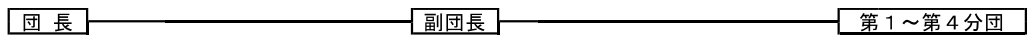
消防本部・消防署の事務分掌

総務課	庶務係	人事、例規の制定改廃、文書の管理 公務災害補償、福利厚生、消防広報 その他の事務
	経理係	予算の執行及び経理、職員の給与 土地建物の管理、備品等の出納保管 消防機械器具の整備保全
消防課	消防係	救急業務及び救助業務に関すること 研修及び訓練に関すること 各種警備計画に関すること
	企画・消防団係	水火災の警戒及び防御に関すること 消防水利の開発及び企画に関すること 消防団に関すること
通信指令課	通信指令係	火災、救急、その他災害の出動指令 消防通信機器の管理保全、気象観測 防災行政無線の運用
予防課	予防係	火災原因損害調査、火災統計、消防同意 り災証明の交付、消防設備等の設置指導 火災予防対策及び立入検査、防災規制 防火管理者及び自衛消防組織の育成
	危険物係	危険物製造所等の立入検査 危険物製造所等の許認可及び検査 危険物取扱者の育成指導
消防署	指揮係	現場指揮及びその他の指揮活動
	警防係	災害の警戒及び防御、地理水利の調査 防火対象物の調査及び警防計画 消防水利及び消防機械器具の管理保全
	救助係	災害の警戒及び防御、救助活動の教養訓練 特殊救助事故の業務実施計画 救助機械器具の管理保全
	救急係	災害の警戒及び防御、救急活動の教養訓練 特殊救急事故の業務実施計画 救急機械器具の管理保全
	庶務係	備品、消耗品の出納管理 火災予防条例の各種届出の処理
	分署・出張所	管轄内の警防、救助、救急各係の事務分掌に準 じる事務

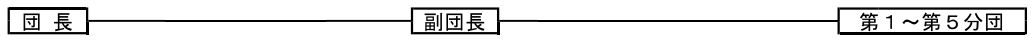
消防団組織



玉城町消防団



度会町消防団



消防予算の概要

※令和6年度当初予算

単位：千円

目 節		計	1	2	3	4	5
			常備消防費	非 消 常 防 備 費	消防施設費	水 防 費	災害対策費
計		2,379,598	1,918,231	131,306	54,251	8,984	266,826
1	報酬	66,739	1,853	51,500	0	3,000	10,386
2	給料	783,411	779,503	0	0	0	3,908
3	職員手当等	583,390	573,566	0	0	0	9,824
4	共済費	268,150	265,499	0	0	0	2,651
5	災害補償費	1,810	0	1,810	0	0	0
7	報償費	18,964	812	16,836	0	0	1,316
8	旅費	7,302	5,419	702	0	0	1,181
10	需用費	142,350	92,727	13,504	1,725	1,108	33,286
11	役務費	32,398	23,404	1,274	252	7	7,461
12	委託料	237,994	86,131	4,434	1,972	4,000	141,457
13	使用料及び 賃借料	18,011	14,403	785	0	634	2,189
14	工事請負費	27,800	0	0	20,800	0	7,000
15	原材料費	220	100	20	50	50	0
17	備品購入費	99,776	57,491	27,285	0	0	15,000
18	負担金、補助 及び交付金	89,755	16,364	12,587	29,452	185	31,167
21	補償、補填 及び賠償金	20	10	10	0	0	0
26	公課費	1,508	949	559	0	0	0

職員配置状況

令和6年4月1日現在

階 級	計	消防 正 監	消防 監	消防 司令長	消防 司令	消防 司令補	消防 士長	消防 副士長	消防 士	その他 の職員	
現 員	219										
消 防 長	1	1	0	0	0	0	0	0	0	0	
次長	1	0	1	0	0	0	0	0	0	0	
参事	1	0	0	0	0	0	0	0	0	1	
参事消防警戒担当兼署長	1	0	1	0	0	0	0	0	0	0	
総務課	課長	1	0	0	1	0	0	0	0	0	
	課長補佐（庶務係長兼務）	1	0	0	0	1	0	0	0	0	
	庶務係	4	0	0	0	1	2	1	0	0	
	経理係	3	0	0	0	1	0	2	0	0	
消防課	課長	1	0	0	1	0	0	0	0	0	
	副参事	1	0	0	1	0	0	0	0	0	
	消防係	3	0	0	0	1	1	1	0	0	
	企画・消防団係	4	0	0	0	1	0	2	1	0	
通信 指令課	課長	1	0	0	1	0	0	0	0	0	
	副参事	1	0	0	1	0	0	0	0	0	
	通信指令第1係	4	0	0	0	1	1	2	0	0	
	通信指令第2係	4	0	0	1	0	1	2	0	0	
	通信指令第3係	4	0	0	0	1	1	2	0	0	
予防課	課長	1	0	0	1	0	0	0	0	0	
	副参事（予防係長兼務）	1	0	0	1	0	0	0	0	0	
	予防係	5	0	0	0	0	1	3	0	1	
	危険物係	2	0	0	0	0	1	1	0	0	
派 遣 ・ 出 向	14	0	0	0	0	0	2	0	12	0	
消防署	副署長（指揮係長兼務）	3	0	0	3	0	0	0	0	0	
	署長補佐	2	0	0	0	2	0	0	0	0	
	警備第1	指揮係	2	0	0	0	0	1	1	0	0
		警防係	7	0	0	0	0	1	4	0	2
		救急係	7	0	0	0	1	1	2	0	3
		救助係	7	0	0	0	1	1	2	0	3
	警備第2	指揮係	2	0	0	0	0	1	1	0	0
		警防係	7	0	0	0	1	0	4	0	2
		救急係	7	0	0	0	0	2	2	0	3
		救助係	7	0	0	0	0	2	2	0	3
	庶務係	1	0	0	0	1	0	0	0	0	
	西分署	第1係	8	0	0	0	1	1	3	0	3
		第2係	8	0	0	0	1	1	3	0	3
	御園分署	第1警防係	5	0	0	0	1	0	3	0	1
		第1救急係	4	0	0	0	0	1	2	0	1
		第2警防係	5	0	0	0	1	0	3	0	1
		第2救急係	5	0	0	0	0	1	3	0	1
	小俣分署	第1警防係	6	0	0	1	0	0	3	0	2
		第1救急係	4	0	0	0	0	1	2	0	1
		第2警防係	6	0	0	1	1	0	2	0	2
		第2救急係	4	0	0	0	1	0	2	0	1
	二見出張所	第1係	7	0	0	0	1	1	3	0	2
		第2係	7	0	0	0	0	2	3	0	2
玉城出張所	第1係	7	0	0	0	1	1	3	0	2	
	第2係	7	0	0	0	1	1	2	0	3	
度会出張所	第1係	7	0	0	0	1	1	2	0	3	
	第2係	7	0	0	0	0	2	2	0	3	
再 任 用	11	0	0	0	0	0	0	0	0	11	

消防吏員の階級別年齢構成

令和6年4月1日現在

階級 年齢	計	消防 正監	消防監	消防 司令長	消防 司令	消防 司令補	消防 士長	消防 副士長	消防士
合計	207	1	2	13	22	29	78	2	60
18歳	4	0	0	0	0	0	0	0	4
19歳	4	0	0	0	0	0	0	0	4
20歳	4	0	0	0	0	0	0	0	4
21歳	3	0	0	0	0	0	0	0	3
22歳	7	0	0	0	0	0	0	0	7
23歳	1	0	0	0	0	0	0	0	1
24歳	6	0	0	0	0	0	0	0	6
25歳	7	0	0	0	0	0	0	0	7
26歳	1	0	0	0	0	0	1	0	0
27歳	4	0	0	0	0	0	0	0	4
28歳	7	0	0	0	0	0	1	0	6
29歳	6	0	0	0	0	0	2	0	4
30歳	4	0	0	0	0	0	2	0	2
31歳	11	0	0	0	0	0	7	0	4
32歳	10	0	0	0	0	0	7	1	2
33歳	8	0	0	0	0	0	8	0	0
34歳	7	0	0	0	0	0	5	0	2
35歳	6	0	0	0	0	1	5	0	0
36歳	7	0	0	0	0	2	5	0	0
37歳	7	0	0	0	0	3	4	0	0
38歳	9	0	0	0	0	2	7	0	0
39歳	10	0	0	0	0	6	4	0	0
40歳	4	0	0	0	0	0	3	1	0
41歳	8	0	0	0	0	3	5	0	0
42歳	8	0	0	0	0	2	6	0	0
43歳	2	0	0	0	0	1	1	0	0
44歳	5	0	0	0	2	3	0	0	0
45歳	5	0	0	0	2	1	2	0	0
46歳	6	0	0	0	3	3	0	0	0
47歳	5	0	0	0	1	2	2	0	0
48歳	2	0	0	0	2	0	0	0	0
49歳	5	0	0	1	3	0	1	0	0
50歳	5	0	0	3	2	0	0	0	0
51歳	0	0	0	0	0	0	0	0	0
52歳	3	0	0	2	1	0	0	0	0
53歳	4	0	0	2	2	0	0	0	0
54歳	4	0	0	1	3	0	0	0	0
55歳	0	0	0	0	0	0	0	0	0
56歳	2	0	0	1	1	0	0	0	0
57歳	3	1	1	1	0	0	0	0	0
58歳	3	0	1	2	0	0	0	0	0
59歳	0	0	0	0	0	0	0	0	0
60歳	0	0	0	0	0	0	0	0	0
平均年齢	36.4	57.0	57.5	53.2	49.2	40.9	36.2	36.0	24.9

消防吏員の階級別勤続年数

令和6年4月1日現在

階級 年数	計	消防 正監	消防監	消防 司令長	消防 司令	消防 司令補	消防 士長	消防 副士長	消防士
合計	207	1	2	13	22	29	78	2	60
1年未満	11	0	0	0	0	0	0	0	11
1年以上	10	0	0	0	0	0	0	0	10
2年以上	7	0	0	0	0	0	0	0	7
3年以上	3	0	0	0	0	0	0	0	3
4年以上	0	0	0	0	0	0	0	0	0
5年以上	10	0	0	0	0	0	2	0	8
6年以上	9	0	0	0	0	0	1	0	8
7年以上	10	0	0	0	0	0	4	0	6
8年以上	6	0	0	0	0	0	2	0	4
9年以上	12	0	0	0	0	0	9	0	3
10年以上	10	0	0	0	0	0	10	0	0
11年以上	8	0	0	0	0	0	7	1	0
12年以上	9	0	0	0	0	0	9	0	0
13年以上	9	0	0	0	0	1	8	0	0
14年以上	9	0	0	0	0	1	7	1	0
15年以上	8	0	0	0	0	3	5	0	0
16年以上	15	0	0	0	0	8	7	0	0
17年以上	5	0	0	0	0	5	0	0	0
18年以上	0	0	0	0	0	0	0	0	0
19年以上	4	0	0	0	0	4	0	0	0
20年以上	1	0	0	0	0	1	0	0	0
21年以上	5	0	0	0	1	0	4	0	0
22年以上	2	0	0	0	1	1	0	0	0
23年以上	6	0	0	0	3	3	0	0	0
24年以上	3	0	0	0	2	0	1	0	0
25年以上	3	0	0	0	2	1	0	0	0
26年以上	3	0	0	1	2	0	0	0	0
27年以上	3	0	0	0	1	1	1	0	0
28年以上	2	0	0	1	0	0	1	0	0
29年以上	2	0	0	1	1	0	0	0	0
30年以上	2	0	0	1	1	0	0	0	0
31年以上	3	0	0	0	3	0	0	0	0
32年以上	3	0	0	2	1	0	0	0	0
33年以上	3	0	0	0	3	0	0	0	0
34年以上	0	0	0	0	0	0	0	0	0
35年以上	5	0	0	4	1	0	0	0	0
36年以上	0	0	0	0	0	0	0	0	0
37年以上	0	0	0	0	0	0	0	0	0
38年以上	1	0	1	0	0	0	0	0	0
39年以上	3	1	1	1	0	0	0	0	0
40年以上	2	0	0	2	0	0	0	0	0
41年以上	0	0	0	0	0	0	0	0	0
平均勤続年数	14.0	39.0	38.5	33.5	27.6	18.1	12.5	12.5	3.7

学校等研修状況

区 分		年 度	令和元年度	令和2年度	令和3年度	令和4年度	令和5年度
消 防 大 学 校	警 防 科	0	0	0	0	0	0
	予 防 科	0	0	0	0	0	0
	救 急 科	0	0	0	0	0	0
	救 助 科	0	0	0	1	0	0
	火 災 調 査 科	0	0	0	0	0	0
	危 険 物 科	1	0	0	1	0	0
	女 性 活 躍 推 進 コ ー ス	0	0	1	0	0	0
救 急 救 命 士 養 成 所		2	0	2	2	2	2
三 重 県 消 防 大 学 校	初 任 科	10	0	2	7	10	0
	初 級 幹 部 科	2	2	0	2	0	0
	中 級 幹 部 科	2	2	2	0	2	0
	上 級 幹 部 科	2	0	2	0	2	0
	警 防 科 警 防 課 程	2	2	2	2	2	2
	特 殊 災 害 科 特 殊 災 害 課 程	2	2	2	0	2	0
	救 急 科 救 急 課 程	10	0	2	7	10	0
	救 助 科 救 助 課 程	2	2	4	4	2	0
	救 助 科 水 難 救 助 課 程	4	4	2	3	2	0
	予 防 査 察 科 予 防 査 察 課 程	0	2	0	2	0	0
	火 災 調 査 科 火 災 調 査 課 程	2	0	2	0	2	0
	危 険 物 科 危 険 物 課 程	0	2	0	2	0	0
	特 別 科 は し ご 自 動 車 講 習	0	2	0	2	0	0
	特 別 科 指 揮 課 程	2	2	2	2	2	2
	特 別 科 救 急 救 命 士 フ ラ ッ シ ュ ア ッ プ 講 習	4	0	0	2	5	0
	特 別 科 気 管 挿 管 追 加 講 習	1	1	1	0	1	0
	特 別 科 救 急 救 命 士 処 置 拡 大 講 習	0	0	0	0	0	0
特 別 科 指 導 救 命 士 課 程	2	0	2	0	2	0	

(数値：派遣人数)

派遣研修状況

令和5年度中

講習内容	派遣者数
大型自動車運転免許技能講習	8
クレーン運転業務にかかる特別教育	4
2級小型船舶操縦士免許・講習	2
J P T E C伊勢志摩プロバイダーコース（養成・更新）	3
P S L S伊勢志摩コース	1
三重県救急救命士指導者セミナー（P C E Cコース）	2
三重県救急救命士指導者セミナー（J P T E C）	1
三重県救急救命士指導者セミナー（M C L S標準コース）	4
三重県救急救命士指導者セミナー（M C L Sインストラクターコース）	2
三重県救急救命士指導者セミナー（P E M E Cコース）	2
予防技術検定	10
主任無線従事者講習	3
酸素欠乏・硫化水素危険作業主任者技能講習	2
テクニカルロープレスキューテクニシャン講習	2
テールゲートリフター特別教育講習	2
ファイヤーファイターサバイバルⅠ講習	2
二等無人航空機操縦士資格試験講	2
危険物取扱者保安講習	1

応急手当普及啓発関係

令和5年度中

種別 区分	普通救命 講習Ⅰ	普通救命 講習Ⅱ	普通救命 講習Ⅲ	上級救命 講習	応急手当 普及員 講習	救命 入門 コース	その他の 応急手当 指導	計
回数	回 59	回 2	回 14	回 2	回 14	回 105	回 9	回 205
人数	人 1,073	人 53	人 333	人 19	人 87	人 2,612	人 250	人 4,427

消防吏員技術資格取得状況

令和6年4月1日現在

		合計	消防正監	消防監	消防司令長	消防司令	消防司令補	消防士長	消防副士長	消防士
自動車免許	大型	124	1	1	11	17	27	50	1	16
	中型(11t未満)	30	0	0	0	2	4	21	1	2
	中型(8t未満)	6	0	0	2	1	0	3	0	0
	準中型(7.5t未満)	2	0	0	0	0	0	0	0	2
	準中型(5t未満)	18	0	0	0	0	0	2	0	16
	普通	27	0	0	0	0	0	0	0	27
	大型特殊	6	0	0	1	0	3	2	0	0
	牽引	7	0	0	1	2	2	2	0	0
陸上特殊無線技士	第二級	148	1	1	13	20	31	72	2	8
	第三級	50	0	0	0	0	0	4	0	46
小型船舶操縦士	1級	2	0	0	0	0	1	1	0	0
	2級	40	0	1	6	7	10	13	1	2
	特殊	9	0	0	0	2	3	3	0	1
救急救命士		71	0	0	2	10	11	33	1	14
潜水土		63	0	0	5	8	13	26	1	10
回転翼無人航空機操縦技能認定者		14	0	0	2	0	6	6	0	0
ガス溶接技能講習修了者		86	1	1	13	17	29	20	0	5
移動式クレーン運転技能講習修了者		189	0	1	12	18	30	75	2	51
玉掛技能講習修了者		191	0	0	12	20	31	75	2	51
クレーン運転業務特別教育修了者		25	0	0	10	7	3	4	0	1
酸素欠乏・硫化水素危険作業主任者		50	0	0	11	10	16	13	0	0
第一種衛生管理者		5	0	0	1	3	1	0	0	0
特別管理産業廃棄物管理責任者		24	1	0	2	8	6	7	0	0
予防技術資格者	設備	14	0	0	1	0	7	4	0	2
	査察	51	0	0	3	6	11	23	0	8
	危険物	15	0	0	1	4	5	4	0	1
危険物取扱免状	甲種	2	0	0	0	0	1	0	0	1
	乙種	167	0	0	2	11	29	72	2	51
消防設備士	甲種	5	0	0	0	0	3	1	0	1
	乙種	11	0	0	0	1	2	6	0	2

消防機械の状況

種 別	台 数	種 別	台 数	種 別	台 数
水槽付消防ポンプ自動車	9	高規格救急自動車	9	広報車等	11
化学消防ポンプ自動車	1	指揮車	1	ミニ可搬	4
救助工作車	1	資材搬送車	2	救命艇	2
はしご自動車	1	人員輸送車	1		

所 属	種 別	登 録 番 号	車 名	年 式	ポ ン プ 等	備 考	
					規 格		
消 防 本 部	総 務 課	乗 用 車	三重300ほ5158	トヨタ	H16. 5		プリウス
		総 務 広 報 車	三重800す6643	ニッサン	H22. 3		ラフェスタ 緊急地震対策補助
		総 務 連 絡 車	三重42い9068	スズキ	H14. 10		アルト 三重県遊技業協同組合伊勢支部
		人 員 輸 送 車	三重800す8684	トヨタ	H25. 2		消防組織法第50条に基づく「国 有財産の無償使用」
		防 災 啓 発 車	三重301み3783	ニッサン	H28. 9		ラフェスタ H28. 12危機管理課より保管替
	消 防 課	後 方 支 援 車	三重800す7298	トヨタ	H23. 2		ハイエース 社会資本整備総合交付金
		救急普及啓発広報車	三重800せ2164	ニッサン	H29. 11		一般財団法人救急振興財団寄贈
	予 防 課	危 険 物 災 害 調 査 車	三重800す9194	ニッサン	H25. 10		バネット 社会資本整備総合交付金
		予 防 広 報 車	三重800す7772	ホンダ	H23. 10		フィットシャトル
		火 災 原 因 調 査 車	三重800す7304	トヨタ	H23. 2		ハイエース 社会資本整備総合交付金
		予 防 連 絡 車	三重580う7712	三菱	H17. 7		ミニカ 伊勢防火協会寄贈
	消 防 署	警 備 第 1 2	は し ご 自 動 車	三重830さ845	日野	H21. 12	伸縮水路管付 35m
水 槽 付 消 防 ポ ン プ 自 動 車			三重800す324	日野	H16. 11	A - 2	水1,500ℓ I -A型 防衛施設庁補助
水 槽 付 消 防 ポ ン プ 自 動 車			三重800は2398	日野	R 2. 3	A - 2	水1,500ℓ I -B型 防衛省補助
高規格救急自動車			三重800せ906	トヨタ	H28. 2		緊急消防援助隊設備整備費補助
高規格救急自動車			伊勢志摩810さ205	トヨタ	R 2. 11		消防庁經由寄贈車(日本損害保 険協会)
高規格救急自動車			三重800す7288	トヨタ	H23. 2		防衛省補助
救 助 工 作 車			三重830た95	日野	H23. 3		Ⅱ型 地域活力基盤創造交付金
指 揮 車			三重800す7299	トヨタ	H23. 2		ハイエース 社会資本整備総合交付金

令和6年4月1日現在

所 属	種 別	登 録 番 号	車 名	年 式	ポンプ等	備 考		
					規 格			
消 防 署	警 備 第 1 警 備 第 2	署 隊 本 部 車	伊勢志摩883あ351	ダイハツ	R 5. 3		ハイゼット	
		資 材 搬 送 車	三重800す9538	三菱	H26. 3		社会資本整備総合交付金	
		資 材 搬 送 車	三重480い3719	スバル	H17. 9		サンバー（4WD）	
		ミ ニ 可 搬					C - 1	
		救 命 艇	2 4 3 - 4 0 5 7 5	アキレス	H28. 2			ゴムボート
		救 命 艇	2 4 3 - 4 1 5 7 9 3	アキレス	R 2. 8			ゴムボート
	西 分 署	水 槽 付 消 防 ポ ン プ 自 動 車	三重800は1744	日野	H25. 2	A - 2	水1,500ℓ I -B型 社会資本整備総合交付金	
		高規格救急自動車	伊勢志摩810さ208	ニッサン	R 6. 2		防衛省補助	
	御 菌 分 署	水 槽 付 消 防 ポ ン プ 自 動 車	伊勢志摩810さ102	日野	R 6. 2	A - 2	水1,500ℓ I -B型	
		高規格救急自動車	伊勢志摩810さ204	トヨタ	R 3. 12		防衛省補助	
		水 槽 付 消 防 ポ ン プ 自 動 車	三重800は1465	日野	H21. 2	A - 2	水1,500ℓ I -B型	
	小 俣 分 署	化 学 消 防 ポ ン プ 自 動 車	三重800は2201	日野	H30. 3	A - 2	水1,300ℓ薬液500ℓ II 型 防衛省補助	
		高規格救急自動車	三重800す9471	トヨタ	H26. 2		発電用施設周辺地域振興事業 費補助	
	二 見 出 張 所	水 槽 付 消 防 ポ ン プ 自 動 車	三重800は1683	日野	H24. 2	A - 2	水1,500ℓ I -B型 緊急消防援助隊設備整備費補助	
		高規格救急自動車	三重800せ3075	トヨタ	H31. 2			
		ミ ニ 可 搬					C - 1	
	玉 城 出 張 所	水 槽 付 消 防 ポ ン プ 自 動 車	三重800は1682	日野	H24. 2	A - 2	水1,500ℓ I -B型 防衛省補助	
		水 槽 付 消 防 ポ ン プ 自 動 車	三重800さ6190	いすゞ	H14. 3	A - 2	水1,500ℓ I -A型 防衛施設庁補助	
		高規格救急自動車	伊勢志摩810さ207	トヨタ	R 5. 3			
		ミ ニ 可 搬					C - 1	
	度 会 出 張 所	水 槽 付 消 防 ポ ン プ 自 動 車	三重800は1745	日野	H25. 2	A - 2	水1,500ℓ I -B型 防衛省補助	
高規格救急自動車		伊勢志摩810さ206	トヨタ	R 3. 2				
ミ ニ 可 搬						C - 1		

消防水利状況

令和6年4月1日現在

区分 地区別	水利施設数	消 火 栓 (上水道)								
		計	400 mm 以上	350 mm 以上	300 mm 以上	250 mm 以上	200 mm 以上	150 mm 以上	100 mm 以上	75 mm 以上
合計	4,880	3,924	40	62	94	80	316	693	1,207	1,432
進修	76	62	1	3	2	0	10	5	23	18
修道	102	83	0	3	0	8	21	6	28	17
明倫	202	163	8	3	5	7	14	31	73	22
有緝	217	174	6	6	2	10	13	30	78	29
厚生	199	152	1	5	5	5	5	37	74	20
早修	111	85	5	5	1	1	1	12	53	7
中島	132	110	2	11	1	2	3	27	43	21
神社	139	117	0	0	0	6	18	8	38	47
大湊	72	59	0	0	0	4	9	3	26	17
浜郷	122	105	0	1	7	0	24	8	36	29
宮本	169	130	3	7	4	4	25	24	40	23
豊浜	195	132	2	0	4	0	0	25	41	60
北浜	218	184	0	0	5	0	24	25	78	52
城田	183	144	0	0	11	1	1	21	75	35
四郷	214	174	2	13	5	10	12	26	61	45
沼木	95	71	0	0	0	0	8	22	18	23
二見	350	317	1	1	9	3	40	77	53	133
小俣	597	451	0	0	14	7	34	92	84	220
御菌	271	183	4	4	9	8	8	25	68	57
小計	3,664	2,896	35	62	84	76	270	504	990	875
玉城	727	624	5	0	10	4	31	100	137	337
度会	489	404	0	0	0	0	15	89	80	220
小計	1,216	1,028	5	0	10	4	46	189	217	557

()は耐震性防火水槽

計	防 火 水 槽					防 火 井 戸	防 火 栓
	100m ³ 以上	60m ³ 以上	40m ³ 以上	20m ³ 以上	20m ³ 未満		
696 (261)	17 (13)	8 (2)	547 (246)	103 (0)	21 (0)	253	7
10 (2)	0 (0)	0 (0)	8 (2)	2 (0)	0 (0)	4	0
19 (4)	1 (0)	1 (0)	8 (4)	6 (0)	3 (0)	0	0
29 (11)	1 (1)	0 (0)	24 (10)	4 (0)	0 (0)	10	0
22 (13)	3 (3)	0 (0)	16 (10)	3 (0)	0 (0)	21	0
20 (11)	3 (3)	0 (0)	15 (8)	2 (0)	0 (0)	27	0
10 (4)	1 (1)	0 (0)	8 (3)	1 (0)	0 (0)	16	0
15 (5)	1 (1)	1 (0)	11 (4)	2 (0)	0 (0)	7	0
14 (6)	0 (0)	0 (0)	11 (6)	3 (0)	0 (0)	8	0
13 (4)	0 (0)	0 (0)	12 (4)	1 (0)	0 (0)	0	0
12 (7)	0 (0)	0 (0)	9 (7)	3 (0)	0 (0)	5	0
39 (20)	0 (0)	0 (0)	33 (20)	6 (0)	0 (0)	0	0
15 (11)	0 (0)	0 (0)	14 (11)	1 (0)	0 (0)	46	2
15 (11)	0 (0)	0 (0)	12 (11)	3 (0)	0 (0)	15	4
31 (11)	0 (0)	1 (0)	20 (11)	4 (0)	6 (0)	8	0
36 (13)	2 (2)	0 (0)	22 (11)	12 (0)	0 (0)	3	1
24 (5)	0 (0)	0 (0)	14 (5)	7 (0)	3 (0)	0	0
29 (22)	1 (0)	1 (0)	27 (22)	0 (0)	0 (0)	4	0
134 (48)	2 (2)	1 (1)	125 (45)	6 (0)	0 (0)	12	0
21 (8)	0 (0)	0 (0)	21 (8)	0 (0)	0 (0)	67	0
508 (216)	15 (13)	5 (1)	410 (202)	66 (0)	12 (0)	253	7
103 (37)	2 (0)	3 (1)	55 (36)	34 (0)	9 (0)	0	0
85 (8)	0 (0)	0 (0)	82 (8)	3 (0)	0 (0)	0	0
188 (45)	2 (0)	3 (1)	137 (44)	37 (0)	9 (0)	0	0

消防無線

デジタル無線

令和6年4月1日現在

デジタル無線基地局		いせしょうぼう 出力 10W いせしょうぼうおばた 出力 5W
車載型移動局 (81局)		
消防本部	8	いせ 11、いせ 12、いせ 31、いせ 61、いせ 62、いせ 63、いせ 69、いせ 71
消防署(本署)	10	いせ 1、いせ 9、いせ 32、いせ 41、いせ 51、いせ 64、いせ 68 きゅうきゅういせ 2、きゅうきゅういせ 5、きゅうきゅういせ 9
西分署	2	いせ 3、きゅうきゅういせ 8
小俣分署	3	いせ 5、いせ 8、きゅうきゅういせ 1
御園分署	3	いせ 2、いせ 10、きゅうきゅういせ 4
二見出張所	2	いせ 4、きゅうきゅういせ 3
玉城出張所	2	いせ 6、きゅうきゅういせ 7
度会出張所	2	いせ 7、きゅうきゅういせ 6
消防団本部	2	いせ 65、いせ 66
消防団	47	いせにしとよはま1、いせひがしとよはま1、いせありたき1 いせむらまつ1、いせひがしおいず1、いせかしわ1、いせおおみなと1 いせかみやしろ1、いせながや1、いせかみじょう1、いせたかぶく1 いせまつした1、いせえ1、いせちゃや1、いせみつ1、いせやまだはら1 いせみぞぐち1、いせしょう1、いせにし1、いせいまいつしき1、いせおばた1、いせおばた2、いせおばた3、いせあけの1、いせうえじ1 いせあわの1、いせなかつ1、いせゆうしゅう1、いせこうせい1 いせなかじま1、いせしゅうどう1、いせしんしゅう1、いせくすべ1 いせいちうだ1、いせあさま1、いせあさま2、いせかのみ1、いせくろせ1 いせいつしき1、いせみややま1、いせそうち1、いせつむら1、いせうえの1 いせえんざ1、いせかみその1、いせよこわ1、いせやもち1
可搬型移動局 (9局)		
消防本部:いせ 300、いせ 302、本署:いせ 301、西分署:いせ 303、御園分署:いせ 304 二見出張所:いせ 305、小俣分署:いせ 306、玉城出張所:いせ 307、度会出張所:いせ 308		
携帯型移動局 (119局)		
消防本部	17	いせ 147、いせ 148、いせ 149、いせ 150、いせ 151、いせ 152、いせ 153 いせ 154、いせ 155、いせ 156、いせ 157、いせ 158、いせ 159、いせ 160 いせ 161、いせ 162、いせ 163
消防署(本署)	20	いせ 101、いせ 102、いせ 103、いせ 104、いせ 105、いせ 106、いせ 107 いせ 108、いせ 109、いせ 110、いせ 111、いせ 112、いせ 113、いせ 114 いせ 115、いせ 116、いせ 117、いせ 118、いせ 119、いせ 120
西分署	4	いせ 121、いせ 122、いせ 123、いせ 124
小俣分署	5	いせ 134、いせ 135、いせ 136、いせ 137、いせ 138

携帯型移動局（119局）		
御 菌 分 署	5	いせ 125、いせ 126、いせ 127、いせ 128、いせ 129
二見出張所	4	いせ 130、いせ 131、いせ 132、いせ 133
玉城出張所	4	いせ 139、いせ 140、いせ 141、いせ 142
度会出張所	4	いせ 143、いせ 144、いせ 145、いせ 146
消防団本部	9	いせ 201、いせ 202、いせ 203、いせ 204、いせ 205、いせ 206、いせ 207 いせ 208、いせ 209
消 防 団	47	いせ 210、いせ 211、いせ 212、いせ 213、いせ 214、いせ 215、いせ 216 いせ 217、いせ 218、いせ 219、いせ 220、いせ 221、いせ 222、いせ 223 いせ 224、いせ 225、いせ 226、いせ 227、いせ 228、いせ 229、いせ 230 いせ 231、いせ 232、いせ 233、いせ 234、いせ 235、いせ 236、いせ 237 いせ 238、いせ 239、いせ 240、いせ 241、いせ 242、いせ 243、いせ 244 いせ 245、いせ 246、いせ 247、いせ 248、いせ 249、いせ 250、いせ 251 いせ 252、いせ 253、いせ 254、いせ 255、いせ 256

消防力の整備指針

(令和4年度市町村消防施設整備計画実態調査表に基づくデータ)

車両及び消防職員数

	算定数	整備数	算定数	現員数
指 揮 車	1台	1台	168人	146人
消 防 ポ ン プ 自 動 車	8台	8台		
は し ご 自 動 車	1台	1台		
化 学 消 防 ポ ン プ 自 動 車	1台	1台		
救 急 自 動 車	8台	8台		
救 助 工 作 車	1台	1台		
非 常 用 消 防 ポ ン プ 自 動 車	1台	1台		
非 常 用 救 急 自 動 車	1台	1台		
通 信 員			12人	12人
予 防 要 員 (専 任)			27人	11人
総 務 事 務 等 の 執 行 の た め に 必 要 な 人 員			37人	37人
合 計			244人	206人

消防水利

算定数	整備数	不足数	比率
ア	イ	ア－イ	イ/ア×100
2,216箇所	1,378箇所	838箇所	62.2%

消防職員委員会

委員の構成

令和5年度中

階級 指名別	消防 監	消防 司令長	消防 司令	消防 司令補	消防 士長	消防 副士長	消防 士	その他 の職員	計
委員長	0	0	0	0	0	0	0	1	1
消防長指名	0	0	1	2	3	0	0	0	6
職員推薦	0	0	2	0	4	0	0	0	6
計	0	0	3	2	7	0	0	1	13

意見とりまとめ者の構成

令和5年度中

消防司令長	消防司令	消防司令補	消防士長	消防副士長	消防士	計
0	0	2	4	0	0	6

委員会開催回数（過去5年）

年度	令和元年度	令和2年度	令和3年度	令和4年度	令和5年度
開催回数	3	3	1	1	3

意見審議件数（過去5年）

年度 区分	令和 元年度	令和 2年度	令和 3年度	令和 4年度	令和 5年度
勤務条件及び福利厚生	15	18	3	3	14
職務遂行上必要な被服 及び装備品	6	5	1	1	8
消防の用に供する設備 機械器具その他の施設	3	4	2	4	5
計	24	27	6	8	27

委員会審議結果（過去5年）

年度 区分	令和 元年度	令和 2年度	令和 3年度	令和 4年度	令和 5年度
実施することが適当である	8	9	4	2	8
諸課題を検討する必要がある	15	7	2	5	9
実施することは困難である	0	0	0	0	1
現行どおりでよい・その他	1	11	0	1	9
計	24	27	6	8	27

実現件数（過去5年）

令和6年4月1日現在

年度	令和元年度	令和2年度	令和3年度	令和4年度	令和5年度
実現件数	4	4	1	1	1

3

予 防

市民の火災予防に対する認識を深めるため、公民館や事業所において、消火、通報及び避難について訓練指導を実施しています。

また、火災予防運動週間中においては、大型小売店舗前などで防火キャンペーンを行い、幅広く住民に対して火災予防を呼びかけています。

全国一律に住宅用火災警報器の設置が義務づけられており、住宅火災予防のため、防火講話、自衛消防訓練、広報誌等を通じて、一般家庭への普及啓発に努めています



予防週間に伴う防火キャンペーンの様子

防火対象物の推移と立入検査状況

用途別 区分		令和元年度		令和2年度		令和3年度		令和4年度		令和5年度	
		施設 総数	立入 件数	施設 総数	立入 件数	施設 総数	立入 件数	施設 総数	立入 件数	施設 総数	立入 件数
計		4,136	712	4,259	362	4,329	200	4,231	395	4,330	524
1	イ	20	16	20	0	20	11	20	3	20	1
	ロ	141	11	146	18	147	12	164	25	161	37
2	イ	0	1	1	0	1	0	0	0	0	0
	ロ	19	14	17	2	16	0	14	2	16	3
	ハ	0	0	0	0	0	0	0	0	0	0
	ニ	3	1	3	0	3	0	3	1	3	0
3	イ	1	1	1	0	1	0	1	0	1	0
	ロ	147	24	157	25	159	14	165	21	184	39
4		283	61	280	25	285	23	280	47	307	47
5	イ	106	24	109	7	108	42	107	22	126	9
	ロ	749	74	755	37	756	17	727	60	750	41
6	イ	106	17	114	2	114	2	111	16	100	32
	ロ	53	10	54	2	59	4	62	4	54	26
	ハ	126	30	140	4	141	5	161	14	127	27
	ニ	19	2	18	1	18	0	17	0	17	1
7		202	15	203	12	203	17	206	16	203	11
8		16	7	17	4	17	0	16	2	16	1
9	イ	1	0	1	0	1	0	1	0	1	0
	ロ	6	0	6	0	6	0	3	0	6	0
10		10	2	10	0	10	0	10	0	10	1
11		70	19	68	12	68	1	68	22	70	12
12	イ	652	129	640	74	645	11	621	35	661	46
	ロ	0	0	0	0	0	0	0	0	0	0
13	イ	33	5	31	1	31	0	32	0	31	10
	ロ	6	0	6	0	6	0	6	0	6	0
14		426	70	450	41	455	14	429	19	437	17
15		503	84	528	49	547	13	530	26	538	62
16	イ	346	63	374	30	393	12	368	42	380	79
	ロ	86	25	104	13	113	2	103	14	99	11
17		4	7	4	3	4	0	4	4	4	11
18		2	0	2	0	2	0	2	0	2	0

消防用設備等設置状況

令和6年4月1日現在

用途別		区分	計	屋内 消火 栓設 備	ス プ リ ン ク ラ ー 設 備	水 噴 霧 消 火 設 備 等	屋 外 消 火 栓 設 備	動 力 消 防 ポ ンプ 設 備	自 動 火 災 報 知 設 備	ガ ス 漏 れ 火 災 警 報 設 備	漏 電 火 災 警 報 設 備	火 災 通 報 設 備	非 常 警 報 設 備	避 難 器 具	誘 導 灯	消 防 用 水 備	排 煙 設 備	連 結 送 水 管	非 常 コ ン セ ン ト
計			5,520	436	130	91	68	8	1,827	0	20	238	570	378	1,669	21	13	44	7
1	イ	劇場・映画館・観覧場等	61	7	3	2	3	0	15	0	0	1	13	2	13	1	1	0	0
	ロ	公会堂・集会場	356	3	0	0	0	0	57	0	0	0	123	16	157	0	0	0	0
2	イ	キャバレー・カフェー等	0	0	0	0	0	0	0	0	0	0	0	0	0	0	0	0	0
	ロ	遊技場・ダンスホール	48	3	1	0	2	0	14	0	0	0	9	2	16	0	1	0	0
	ハ	性風俗関連特殊営業店舗等	0	0	0	0	0	0	0	0	0	0	0	0	0	0	0	0	0
	ニ	カラオケボックス・個室ビデオ	8	0	0	0	0	0	3	0	0	0	1	1	3	0	0	0	0
3	イ	待合・料理店の類	0	0	0	0	0	0	0	0	0	0	0	0	0	0	0	0	0
	ロ	飲食店	288	4	0	1	0	0	52	0	0	0	51	29	151	0	0	0	0
4		百貨店・マーケット等	515	16	14	10	1	0	148	0	1	2	52	4	256	1	10	0	0
5	イ	旅館・ホテル・宿泊所	376	33	3	7	9	0	104	0	10	52	26	22	100	0	0	8	2
	ロ	寄宿舎・下宿・共同住宅	433	11	1	3	0	0	146	0	6	3	70	153	10	0	0	26	4
6	イ	病院・診療所・助産所	239	5	7	4	0	0	60	0	0	21	16	10	113	1	0	2	0
	ロ	老人短期入所施設等	281	2	65	3	0	0	68	0	0	65	1	8	69	0	0	0	0
	ハ	老人及び児童養護施設等	335	8	1	0	0	0	104	0	0	41	14	10	157	0	0	0	0
	ニ	幼稚園・特別支援学校	33	6	0	0	0	0	12	0	0	0	1	1	13	0	0	0	0
7		小・中・高・大学校	331	95	0	1	1	0	153	0	0	1	31	34	14	0	0	1	0
8		図書館・博物館・美術館	26	4	0	1	0	0	10	0	0	0	4	0	7	0	0	0	0
9	イ	蒸気浴場・熱気浴場等	4	1	0	0	0	0	1	0	0	0	1	0	1	0	0	0	0
	ロ	公衆浴場	4	0	0	0	0	0	1	0	1	0	1	0	1	0	0	0	0
10		車両の停車場等	3	0	0	0	0	0	1	0	0	0	0	0	1	0	1	0	0
11		神社・寺院・教会の類	42	4	0	0	0	0	10	0	0	1	20	3	4	0	0	0	0
12	イ	工場・作業場	598	130	0	18	43	0	320	0	0	0	0	3	67	17	0	0	0
	ロ	映画・テレビスタジオ	1	0	0	0	0	0	1	0	0	0	0	0	0	0	0	0	0
13	イ	自動車車庫・駐車場	27	0	0	13	0	0	14	0	0	0	0	0	0	0	0	0	0
	ロ	飛行機・回転翼航空機の格納庫	14	0	0	6	0	0	6	0	0	0	0	1	1	0	0	0	0
14		倉庫	218	30	0	0	3	5	153	0	0	0	1	0	26	0	0	0	0
15		前各項に該当しない事業所	392	42	0	8	2	0	120	0	0	6	66	18	129	0	0	1	0
16	イ	複合用途防火対象物	794	24	35	10	1	0	215	0	2	45	65	49	344	0	0	3	1
	ロ	上記以外の防火対象物	87	8	0	4	3	3	35	0	0	0	4	12	16	1	0	1	0
17		重要文化財・史跡等の建造物	4	0	0	0	0	0	4	0	0	0	0	0	0	0	0	0	0
18		延長50m以上のアーケード	2	0	0	0	0	0	0	0	0	0	0	0	0	0	0	2	0

防火対象物立入検査状況

令和5年度中

用途別	区分	立 入 検 査	延 べ 人 員	改 善 件 数	指 導 区 分				
					火 災 予 防	消 火 設 備	警 報 設 備	避 難 施 設	維 持 管 理
計		524	2,136	21	125	129	112	75	355
1	イ	1	2	0	0	0	0	0	0
	ロ	37	166	0	10	3	8	5	58
2	イ	0	0	0	0	0	0	0	0
	ロ	3	12	0	1	1	1	1	1
	ハ	0	0	0	0	0	0	0	0
	ニ	0	0	0	0	0	0	0	0
3	イ	0	0	0	0	0	0	0	0
	ロ	39	121	2	11	10	9	7	39
4		47	186	2	8	8	7	6	48
5	イ	9	29	3	8	5	4	5	6
	ロ	41	194	0	2	13	13	2	19
6	イ	32	130	0	16	16	5	3	17
	ロ	26	114	1	15	8	3	3	20
	ハ	27	104	0	8	1	1	3	11
	ニ	1	5	0	0	0	0	0	0
7		11	45	0	5	7	5	4	10
8		1	5	0	0	0	1	0	1
9	イ	0	0	0	0	0	0	0	0
	ロ	0	0	0	0	0	0	0	0
10		1	2	0	0	0	0	0	0
11		12	48	0	3	1	2	1	5
12	イ	46	213	12	6	4	11	5	9
	ロ	0	0	0	0	0	0	0	0
13	イ	10	20	0	0	2	0	0	0
	ロ	0	0	0	0	0	0	0	0
14		17	81	0	0	3	5	0	12
15		62	281	0	6	17	10	8	29
16	イ	79	304	0	24	25	23	19	65
	ロ	11	50	1	1	4	3	3	4
17		11	24	0	1	1	1	0	1
18		0	0	0	0	0	0	0	0

中高層建物一覧表

令和6年4月1日現在

用途別		階別	計	4階	5階	6階	7階	8階	9階	10階	11階	12階	13階	14階
		計		4階	5階	6階	7階	8階	9階	10階	11階	12階	13階	14階
計			403	239	91	31	17	7	5	6	2	3	1	1
1	イ	劇場・映画館・観覧場等	3	2	1	0	0	0	0	0	0	0	0	0
	ロ	公会堂・集会場	0	0	0	0	0	0	0	0	0	0	0	0
2	イ	キャバレー・カフェ等	0	0	0	0	0	0	0	0	0	0	0	0
	ロ	遊技場・ダンスホール	2	2	0	0	0	0	0	0	0	0	0	0
	ハ	性風俗関連特殊営業店舗等	0	0	0	0	0	0	0	0	0	0	0	0
	ニ	カラオケボックス・個室ビデオ	0	0	0	0	0	0	0	0	0	0	0	0
3	イ	待合・料理店の類	0	0	0	0	0	0	0	0	0	0	0	0
	ロ	飲食店	9	5	3	0	0	1	0	0	0	0	0	0
4		百貨店・マーケット等	12	11	1	0	0	0	0	0	0	0	0	0
5	イ	旅館・ホテル・宿泊所	23	6	2	5	2	1	2	2	0	2	1	0
	ロ	寄宿舎・下宿・共同住宅	150	75	43	8	10	5	2	4	2	0	0	1
6	イ	病院・診療所・助産所	13	8	3	0	2	0	0	0	0	0	0	0
	ロ	老人短期入所施設等	1	1	0	0	0	0	0	0	0	0	0	0
	ハ	老人及び児童養護施設等	1	0	0	1	0	0	0	0	0	0	0	0
	ニ	幼稚園・特別支援学校	0	0	0	0	0	0	0	0	0	0	0	0
7		小・中・高・大学校	17	13	3	1	0	0	0	0	0	0	0	
8		図書館・博物館・美術館	1	1	0	0	0	0	0	0	0	0	0	
9	イ	蒸気浴場・熱気浴場等	0	0	0	0	0	0	0	0	0	0	0	0
	ロ	公衆浴場	0	0	0	0	0	0	0	0	0	0	0	0
10		車両の停車場等	0	0	0	0	0	0	0	0	0	0	0	
11		神社・寺院・教会の類	0	0	0	0	0	0	0	0	0	0	0	
12	イ	工場・作業場	17	17	0	0	0	0	0	0	0	0	0	0
	ロ	映画・テレビスタジオ	0	0	0	0	0	0	0	0	0	0	0	0
13	イ	自動車車庫・駐車場	0	0	0	0	0	0	0	0	0	0	0	0
	ロ	飛行機・回転翼航空機の格納庫	1	1	0	0	0	0	0	0	0	0	0	0
14		倉庫	1	1	0	0	0	0	0	0	0	0	0	
15		前各項に該当しない事業所	50	29	16	5	0	0	0	0	0	0	0	
16	イ	複合用途防火対象物	88	58	15	10	3	0	1	0	0	1	0	
	ロ	上記以外の防火対象物	14	9	4	1	0	0	0	0	0	0	0	
17		重要文化財・史跡等の建造物	0	0	0	0	0	0	0	0	0	0	0	
18		延長50m以上のアーケード	0	0	0	0	0	0	0	0	0	0	0	

訓練指導状況

令和5年度中

区 分	月 別 計	4	5	6	7	8	9	10	11	12	1	2	3
		月	月	月	月	月	月	月	月	月	月	月	月
消 防 訓 練 指 導 件 数	51	1	3	7	3	1	8	6	4	2	1	8	7
消火器取扱指導 (内数)	38	1	2	7	2	1	5	3	2	2	1	6	6
防 火 講 話 (内数)	43	1	2	6	1	1	8	5	1	2	1	8	7

幼年消防クラブ現況

令和6年4月1日現在

ク ラ ブ 名	クラブ員数	ク ラ ブ 名	クラブ員数
みどり保育園幼年消防クラブ	8	豊浜西保育所幼年消防クラブ	38
船江保育園 "	38	中須保育園 "	43
大湊保育園 "	15	マリアこども園 "	44
東大淀保育園 "	18	有滝保育園 "	10
佐八保育園 "	21	和順こども園 "	71
村松保育園 "	9	ゆたかこども園 "	120
一色保育園 "	19	たけのこ保育園 "	51
合 計		505人	

消防同意月別処理状況

令和5年度中

区分 月別	計	新築	増築	改築	その他
計	156	144	9	0	3
4月	18	15	1	0	2
5月	15	14	1	0	0
6月	16	16	0	0	0
7月	13	12	1	0	0
8月	16	14	2	0	0
9月	9	9	0	0	0
10月	13	12	1	0	0
11月	20	18	2	0	0
12月	4	3	0	0	1
1月	7	7	0	0	0
2月	13	12	1	0	0
3月	12	12	0	0	0

消防同意市町別処理状況

令和5年度中

区分 市町村別	計	新築	増築	改築	その他
計	162	150	9	0	3
伊勢市	143	135	6	0	2
玉城町	18	15	3	0	0
度会町	1	0	0	0	1

消防同意用途別処理状況

令和5年度中

用途別		月別 計	4	5	6	7	8	9	10	11	12	1	2	3
			月	月	月	月	月	月	月	月	月	月	月	月
計		109	12	9	10	8	7	8	9	19	6	5	7	9
1	イ 劇場・映画館・観覧場等	0	0	0	0	0	0	0	0	0	0	0	0	0
	ロ 公会堂・集会場	4	0	1	0	2	0	0	0	0	0	0	1	0
2	イ キャバレー・カフェ等	0	0	0	0	0	0	0	0	0	0	0	0	0
	ロ 遊技場・ダンスホール	1	0	1	0	0	0	0	0	0	0	0	0	0
	ハ 性風俗関連特殊営業店舗等	0	0	0	0	0	0	0	0	0	0	0	0	0
	ニ カラオケボックス・個室ビデオ	0	0	0	0	0	0	0	0	0	0	0	0	0
3	イ 待合・料理店の類	0	0	0	0	0	0	0	0	0	0	0	0	0
	ロ 飲食店	1	0	0	0	0	0	0	0	0	0	0	0	1
4	百貨店・マーケット等	12	0	1	1	1	0	3	0	3	1	0	0	2
5	イ 旅館・ホテル・宿泊所	1	0	0	0	0	0	0	0	1	0	0	0	0
	ロ 寄宿舎・下宿・共同住宅	8	1	2	2	0	1	0	1	1	0	0	0	0
6	イ 病院・診療所・助産所	6	2	0	0	0	2	1	0	0	0	0	0	1
	ロ 老人短期入所施設等	1	0	0	0	0	0	1	0	0	0	0	0	0
	ハ 老人及び児童養護施設等	6	1	0	1	0	0	0	2	2	0	0	0	0
	ニ 幼稚園・特別支援学校	0	0	0	0	0	0	0	0	0	0	0	0	0
7	小・中・高・大学校	0	0	0	0	0	0	0	0	0	0	0	0	0
8	図書館・博物館・美術館	0	0	0	0	0	0	0	0	0	0	0	0	0
9	イ 蒸気浴場・熱気浴場等	0	0	0	0	0	0	0	0	0	0	0	0	0
	ロ 公衆浴場	0	0	0	0	0	0	0	0	0	0	0	0	0
10	車両の停車場等	0	0	0	0	0	0	0	0	0	0	0	0	0
11	神社・寺院・教会の類	0	0	0	0	0	0	0	0	0	0	0	0	0
12	イ 工場・作業場	14	2	0	1	2	2	0	1	2	1	1	2	0
	ロ 映画・テレビスタジオ	0	0	0	0	0	0	0	0	0	0	0	0	0
13	イ 自動車車庫・駐車場	2	0	1	0	0	0	1	0	0	0	0	0	0
	ロ 飛行機・回転翼航空機の格納庫	0	0	0	0	0	0	0	0	0	0	0	0	0
14	倉庫	11	3	0	0	1	0	1	0	3	0	0	3	0
15	前各項に該当しない事業所	29	1	2	3	1	2	0	5	4	3	3	1	4
16	イ 複合用途防火対象物	8	1	1	0	1	0	1	0	2	1	1	0	0
	ロ 上記以外の防火対象物	5	1	0	2	0	0	0	0	1	0	0	0	1
17	重要文化財・史跡等の建造物	0	0	0	0	0	0	0	0	0	0	0	0	0
18	延長50m以上のアーケード	0	0	0	0	0	0	0	0	0	0	0	0	0

届出事務月別処理状況

令和5年度中

区 分	月 別	計	4	5	6	7	8	9	10	11	12	1	2	3
			月	月	月	月	月	月	月	月	月	月	月	月
計		4,818	379	357	393	372	294	399	490	421	451	357	447	458
消 防 用 設 備 等 設 置		271	11	29	22	24	21	28	25	19	18	18	22	34
消 防 用 設 備 等 点 検 結 果		1,544	135	130	102	116	65	114	156	161	154	66	149	196
防 火 管 理 者 選 解 任		260	47	20	42	14	21	34	23	12	15	7	11	14
消 防 計 画		117	21	8	16	10	7	12	14	7	9	3	6	4
液 化 石 油 ガ ス 貯 蔵 取 扱		66	6	2	5	4	2	4	4	1	6	4	4	24
少 量 危 険 物 貯 蔵 取 扱		22	1	1	1	0	2	4	3	1	2	0	5	2
指 定 可 燃 物 貯 蔵 取 扱		5	0	1	0	0	0	0	1	0	0	0	3	0
炉 ・ ボ イ ラ ー 設 備 等 設 置		8	1	0	0	1	1	0	0	0	0	3	1	1
変 電 ・ 発 電 ・ 蓄 電 池 設 備 設 置		41	2	2	2	1	1	2	5	5	3	9	4	5
給 湯 湯 沸 設 備 設 置		6	1	0	0	0	1	1	0	1	1	0	1	0
乾 燥 設 備 設 置		18	0	3	3	0	0	3	0	0	4	0	2	3
ネ オ ン 管 灯 設 備 設 置		0	0	0	0	0	0	0	0	0	0	0	0	0
放 電 加 工 機 設 置		1	0	0	0	0	0	0	0	0	0	1	0	0
催 物 開 催		3	0	1	0	1	0	0	0	0	0	1	0	0
防 火 対 象 物 使 用 開 始		105	4	5	12	11	10	8	11	8	8	9	10	9
禁 止 行 為 の 解 除 承 認		27	2	3	2	3	1	0	1	3	4	2	2	4
火 災 と ま ぎ ら わ し い 煙 又 は 火 炎 を 発 す る お そ れ の あ る 行 為		1,065	43	49	46	50	50	84	141	108	144	139	131	80
道 路 工 事		1,186	102	95	128	118	107	96	101	94	83	92	92	78
水 道 断 (減) 水		16	1	4	10	0	0	0	0	0	0	0	0	1
煙 火 打 上 げ ・ 仕 掛 け		57	2	4	2	19	5	9	5	1	0	3	4	3

4

危険物

令和5年度中、危険物施設の総数は前年度と比較して3施設減の379施設となりました。

これを貯蔵、取扱の形態別にみると貯蔵所が最も多く262施設で全体の約70%を占め、次いで取扱所115施設、製造所2施設の順になっています。貯蔵所の中では、地下タンク貯蔵所が88施設と最も多く設置されています。

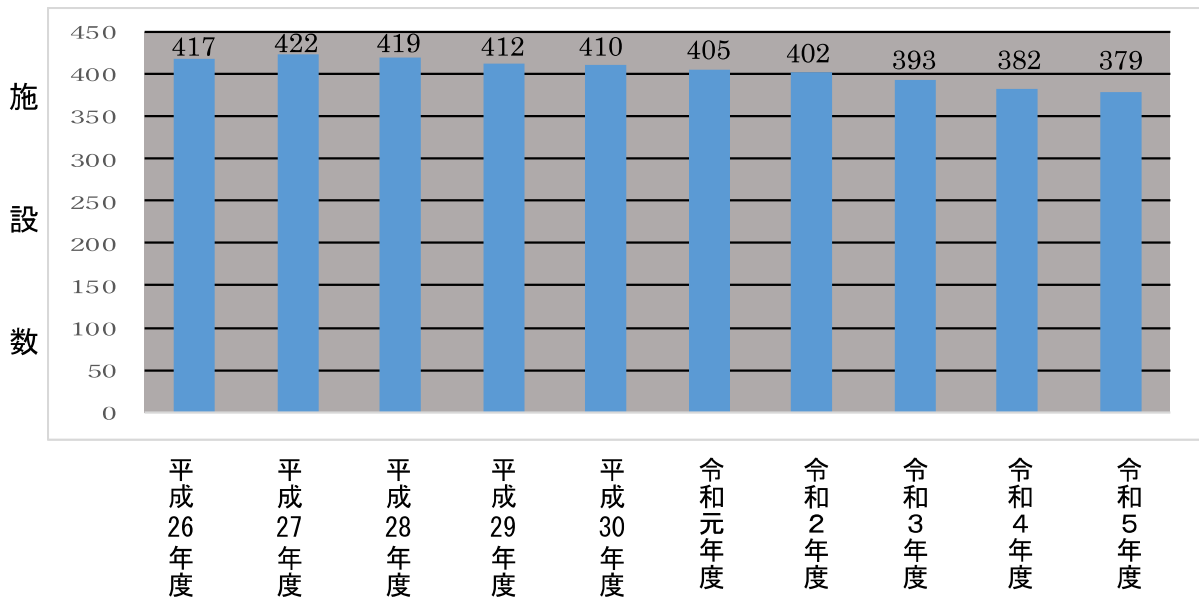


危険物施設 一般取扱所（発電設備）

過去10年間危険物施設別の推移

区分 \ 年度別	平成26年度	平成27年度	平成28年度	平成29年度	平成30年度	令和元年度	令和2年度	令和3年度	令和4年度	令和5年度
計	417	422	419	412	410	405	402	393	382	379
製造所	2	2	2	2	2	2	2	2	2	2
屋内貯蔵所	57	55	55	54	53	52	52	52	51	51
屋外タンク貯蔵所	45	46	46	43	42	40	40	39	39	40
屋内タンク貯蔵所	10	9	9	8	8	9	9	9	9	8
地下タンク貯蔵所	103	104	102	100	100	96	95	93	93	88
簡易タンク貯蔵所	3	2	2	2	3	3	3	3	3	3
移動タンク貯蔵所	63	67	67	68	71	73	72	69	64	66
屋外貯蔵所	8	8	8	8	8	9	9	8	7	6
給油取扱所	74	76	76	75	72	70	70	69	65	65
第1種販売取扱所	1	1	1	1	1	1	1	1	1	1
第2種販売取扱所	0	0	0	0	0	0	0	0	0	0
一般取扱所	51	52	51	51	50	50	49	48	48	49

過去10年間の危険物施設数



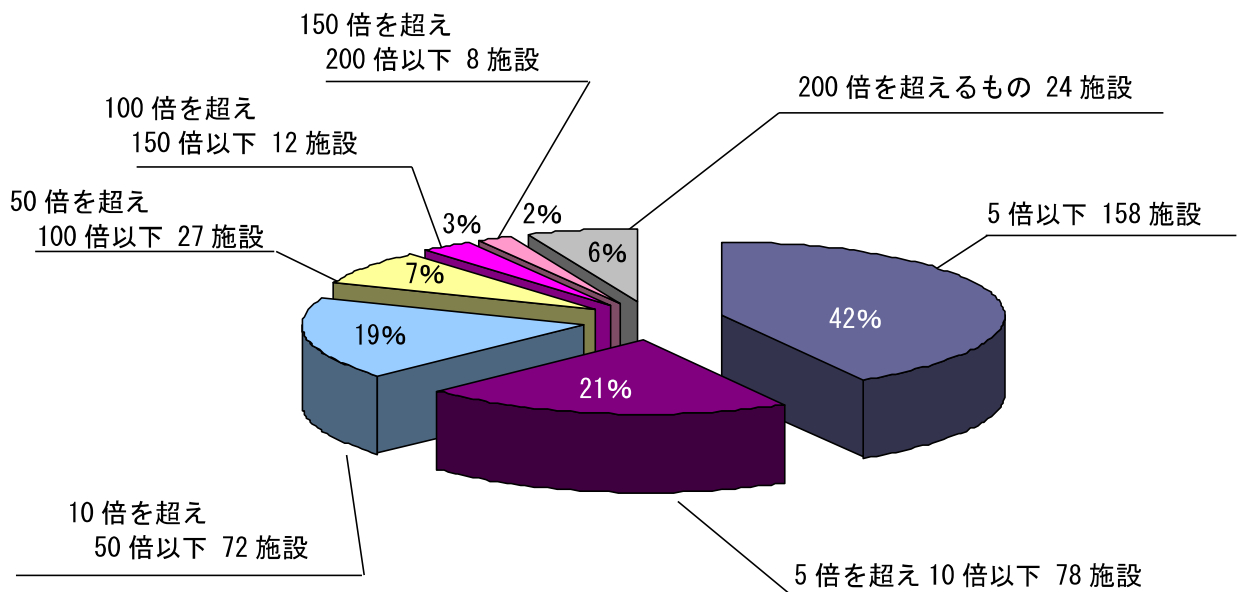
数量別危険物施設状況

令和6年4月1日現在

施設別 区分		計	製 造 所	貯 蔵 所						取 扱 所			
				屋 内	屋 外 タンク	屋 内 タンク	地 下 タンク	簡 易 タンク	移 動 タンク	屋 外	給 油	販 売	一 般
計		379	2	51	40	8	88	3	66	6	65	1	49
数 量 別	5倍以下	158	1	29	10	2	41	3	35	4	5	1	27
	5倍を超え10倍以下	78	1	11	9	3	31	0	5	1	7	0	10
	10倍を超え 50倍以下	72	0	8	16	3	14	0	7	1	15	0	8
	50倍を超え 100倍以下	27	0	3	1	0	1	0	15	0	6	0	1
	100倍を超え 150倍以下	12	0	0	0	0	0	0	4	0	7	0	1
	150倍を超え 200倍以下	8	0	0	1	0	1	0	0	0	6	0	0
	200倍を超えるもの	24	0	0	3	0	0	0	0	0	19	0	2

数量別危険物施設状況

総施設数 379施設



危険物施設許認可等申請状況

令和5年度中

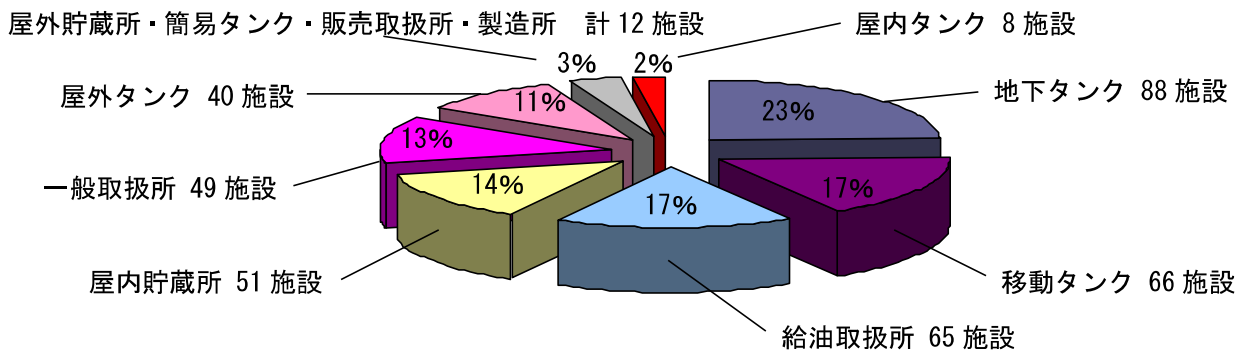
区分	申請別	計	設置許可	変更許可	検査 設置完成	検査 変更完成	前検査 完成検査	仮承 使用認	予認 防規程可	仮承 貯取 蔵扱認
計		57	9	11	8	13	0	8	4	4
伊勢市		36	4	7	4	8	0	6	3	4
玉城町		16	3	4	2	5	0	2	0	0
度会町		5	2	0	2	0	0	0	1	0

区分	申請別	計	設置許可	変更許可	検査 設置完成	検査 変更完成	前検査 完成検査	仮承 使用認	予認 防規程可	
計		53	9	11	8	13	0	8	4	
施設別	製造所	0	0	0	0	0	0	0	0	
	貯蔵所	屋内	0	0	0	0	0	0	0	0
		屋外タンク	2	1	0	1	0	0	0	0
		屋内タンク	0	0	0	0	0	0	0	0
		地下タンク	5	0	2	0	2	0	1	0
		簡易タンク	0	0	0	0	0	0	0	0
		移動タンク	10	4	1	3	2	0	0	0
	取扱所	屋外	0	0	0	0	0	0	0	0
		給油	31	3	7	3	8	0	6	4
		販売	0	0	0	0	0	0	0	0
一般	5	1	1	1	1	0	1	0		

危険物製造所等施設別設置状況

令和6年4月1日現在

施設別	計	製造所	貯蔵所							取扱所		
			屋内	屋外タンク	屋内タンク	地下タンク	簡易タンク	移動タンク	屋外	給油	販売	一般
施設数	379	2	51	40	8	88	3	66	6	65	1	49



危険物関係各種届出処理状況

令和5年度中

区分	施設別 計	製造所	貯蔵所							取扱所		
			屋内	屋外タンク	屋内タンク	地下タンク	簡易タンク	移動タンク	屋外	給油	販売	一般
譲渡引渡届	18	0	0	0	0	4	0	8	1	5	0	0
品名数量変更届	6	1	2	0	0	0	0	0	0	1	0	2
廃止届	12	0	0	1	0	5	0	2	1	3	0	0
危険物保安監督者選解任届	22	0	3	0	2	1	0	0	0	12	0	4
設置、変更の取止め届	0	0	0	0	0	0	0	0	0	0	0	0
休止、再開届	0	0	0	0	0	0	0	0	0	0	0	0
設置者の氏名又は住所変更届	6	0	2	0	0	1	0	0	0	3	0	0
危険作業の開始届	1	0	0	0	0	1	0	0	0	0	0	0
資料提出	25	0	0	0	0	0	0	0	0	21	0	4

危険物製造所等立入検査状況

令和5年度中

施設別	計	製造所	貯蔵所							取扱所		
			屋内	屋外タンク	屋内タンク	地下タンク	簡易タンク	移動タンク	屋外	給油	販売	一般
件数	103	1	16	9	2	21	0	13	3	23	0	15

少量危険物及びプロパンガス施設数

令和6年4月1日現在

少量危険物施設数				プロパンガス施設数				
移動タンク	少量危険物	計		計		製造所 (充てん所)	消費用貯蔵施設 (300kg以上)	貯蔵所
130	655	785	計	1,465		4	1,393	68
105	550	655	伊勢市	1,236		4	1,174	58
10	72	82	玉城町	172		0	168	4
15	33	48	度会町	57		0	51	6

5

火 災

令和5年中の当市消防本部管内における火災件数は43件で、前年と比べ1件の増加でした。火災による死者は0名、負傷者は1名でした。

火災件数を地域別にみると、伊勢市35件、玉城町3件、度会町5件でした。

火災種別は建物火災が18件、林野火災が2件、車両火災が4件、その他の火災が19件でした。

火災原因の第1位は、「たき火」、第2位は「こんろ」、第3位は「電気機器」、「配線器具」でした。（「その他」、「不明・調査中」を除く。）



累年火災概況

年 別 区 分		令和3年			令和4年			令和5年		
		伊勢市	玉城町	度会町	伊勢市	玉城町	度会町	伊勢市	玉城町	度会町
火 災 件 数	建 物	12	2	0	19	4	1	15	1	2
	林 野	0	1	0	0	0	0	1	0	1
	車 両	1	0	0	3	2	1	4	0	0
	船舶・航空機	0	0	0	0	0	0	0	0	0
	そ の 他	18	4	3	10	2	0	15	2	2
	小 計	31	7	3	32	8	2	35	3	5
	合 計	41			42			43		
損 害 額 (千円)	建 物	394,104	1,969	0	127,270	40,052	0	86,402	1,366	151
	林 野	0	0	0	0	0	0	0	0	0
	車 両	1,893	0	0	411	210	90	1,092	0	0
	船舶・航空機	0	0	0	0	0	0	0	0	0
	そ の 他	16	0	35	0	0	0	2,418	0	0
	小 計	396,013	1,969	35	127,681	40,262	90	89,912	1,366	151
	合 計	398,017			168,033			91,429		
建 物 焼 損 別	全 焼	3	0	0	6	4	1	5	0	0
	半 焼	2	0	0	0	1	0	0	0	0
	部 分 焼	2	1	0	4	0	0	2	0	1
	ぼ や	5	1	0	10	1	0	8	1	1
	小 計	12	2	0	20	6	1	15	1	2
	合 計	14			27			18		
死 者	1	0	0	6	0	1	0	0	0	
負 傷 者	3	1	1	5	1	0	1	0	0	
1 件 平 均 損 害 額 (千円)	12,775	281	12	3,990	5,033	45	2,569	455	30	
出 動 延 人 数 (人)	654	112	53	615	185	55	605	86	143	
出 動 延 台 数 (台)	229	40	20	231	65	20	224	33	53	

月別火災概況

令和5年中

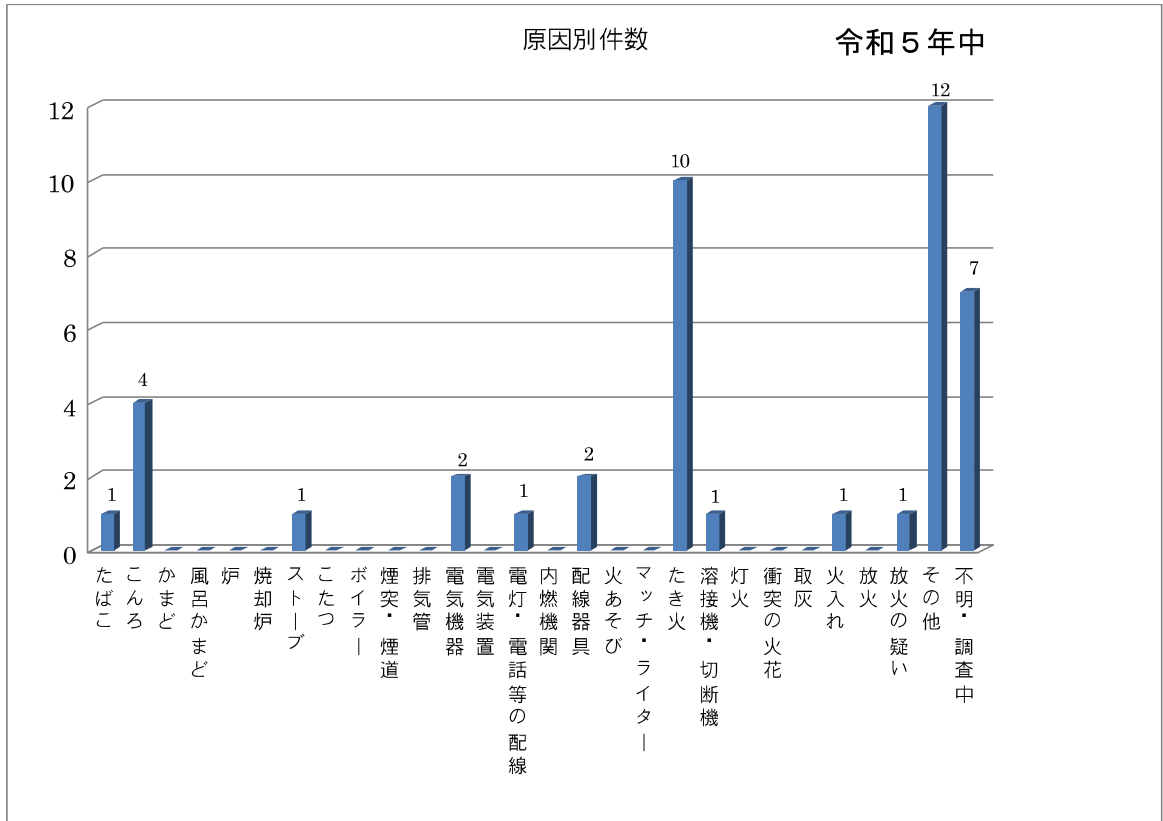
区分	月別		1月	2月	3月	4月	5月	6月	7月	8月	9月	10月	11月	12月		
	合計															
火災種別	火災件数		43	11	7	3	1	1	2	1	5	4	6	0	2	
	建物	件数	18	7	2	1	1	1	0	1	1	1	3	0	0	
		焼損棟数	全焼	5	3	0	1	0	0	0	0	0	0	1	0	0
			半焼	0	0	0	0	0	0	0	0	0	0	0	0	0
			部分焼	3	3	0	0	0	0	0	0	0	0	0	0	0
			ぼや	10	1	2	0	1	1	0	1	1	1	2	0	0
		焼損面積(m ²)	662.04	319.75	0	84.24	0.07	0	0	0	0	0	257.98	0	0	
		り災世帯	11	5	0	1	1	0	0	0	1	0	3	0	0	
		り災人員	26	14	0	1	2	0	0	0	5	0	4	0	0	
		損害額(千円)	87,919	28,199	0	14,155	210	53	0	27	1,366	0	43,909	0	0	
	林野	件数	2	0	0	1	0	0	0	0	1	0	0	0	0	
		焼損面積(a)	16	0	0	14	0	0	0	0	2	0	0	0	0	
		損害額(千円)	0	0	0	0	0	0	0	0	0	0	0	0	0	
車両	件数	4	3	0	0	0	0	0	0	0	0	1	0	0		
	損害額(千円)	1,092	1,035	0	0	0	0	0	0	0	0	57	0	0		
船舶	件数	0	0	0	0	0	0	0	0	0	0	0	0	0		
	損害額(千円)	0	0	0	0	0	0	0	0	0	0	0	0	0		
その他	件数	19	1	5	1	0	0	2	0	3	3	2	0	2		
	損害額(千円)	2,418	0	4	0	0	0	0	0	2,413	1	0	0	0		
死傷者	死者	0	0	0	0	0	0	0	0	0	0	0	0	0		
	負傷者	1	0	1	0	0	0	0	0	0	0	0	0	0		
合計損害額(千円)		91,429	29,234	4	14,155	210	53	0	27	3,779	1	43,966	0	0		

火災種別・出火原因別件数

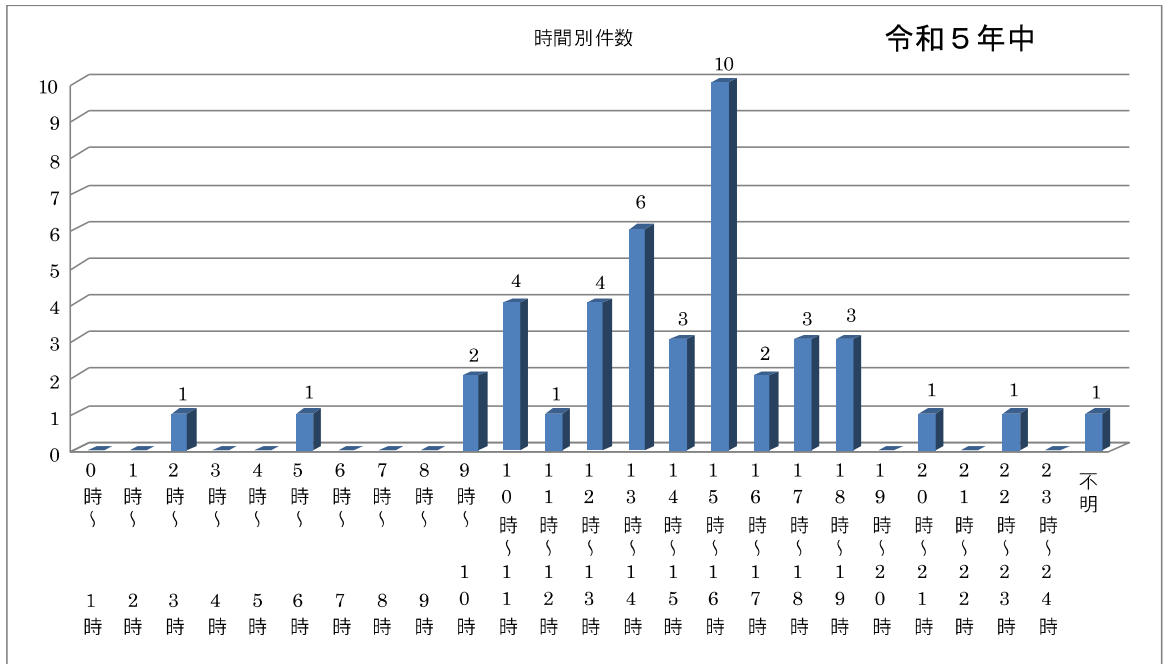
令和5年中

出火原因	火災種別					合計
	建物	車両	林	野	その他	
たばこ	1	0	0	0	0	1
こんろ	4	0	0	0	0	4
かまど	0	0	0	0	0	0
風呂かまど	0	0	0	0	0	0
炉	0	0	0	0	0	0
焼却炉	0	0	0	0	0	0
ストーブ	1	0	0	0	0	1
こたつ	0	0	0	0	0	0
ボイラー	0	0	0	0	0	0
煙突・煙道	0	0	0	0	0	0
排気管	0	0	0	0	0	0
電気機器	0	1	0	0	1	2
電気装置	0	0	0	0	0	0
電灯・電話等の配線	1	0	0	0	0	1
内燃機関	0	0	0	0	0	0
配線器具	1	1	0	0	0	2
火あそび	0	0	0	0	0	0
マッチ・ライター	0	0	0	0	0	0
たき火	1	0	1	8		10
溶接機・切断機	1	0	0	0	0	1
灯	0	0	0	0	0	0
衝突の火花	0	0	0	0	0	0
取	0	0	0	0	0	0
火入れ	0	0	0	0	1	1
放	0	0	0	0	0	0
放火の疑い	1	0	0	0	0	1
その他	5	1	1	5		12
不明・調査中	2	1	0	4		7
合計	18	4	2	19		43

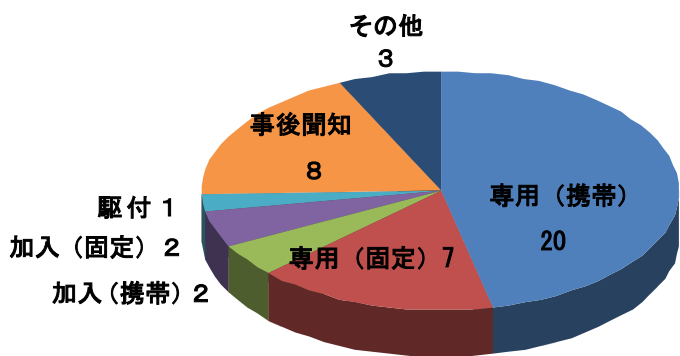
火災件数



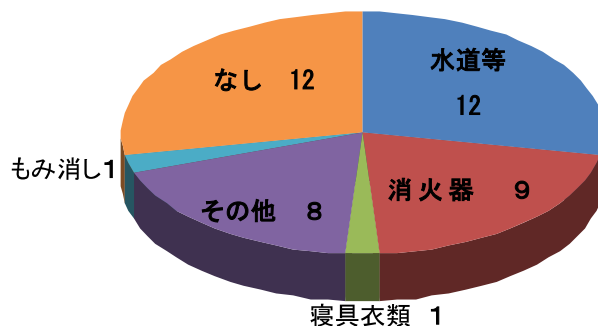
火災件数



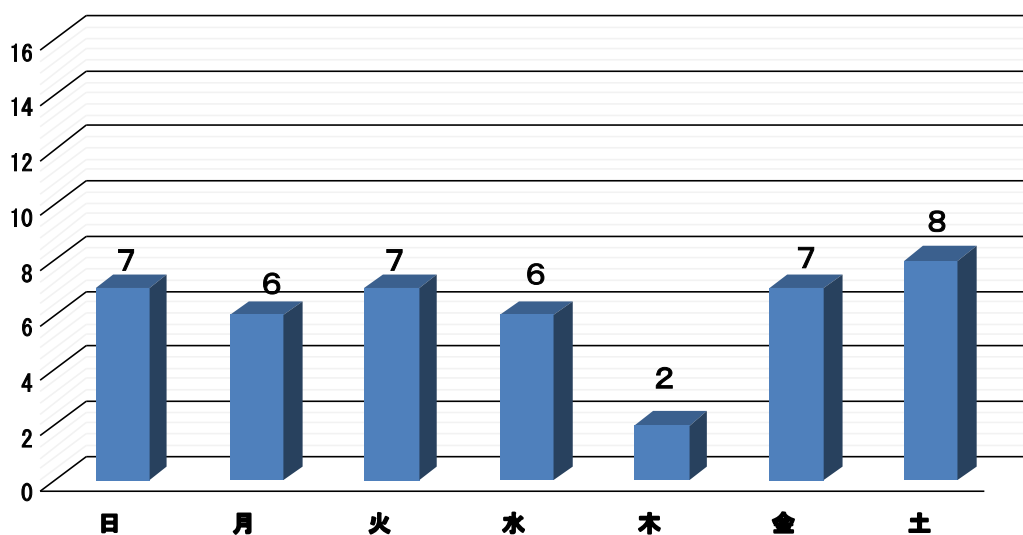
覚知別件数



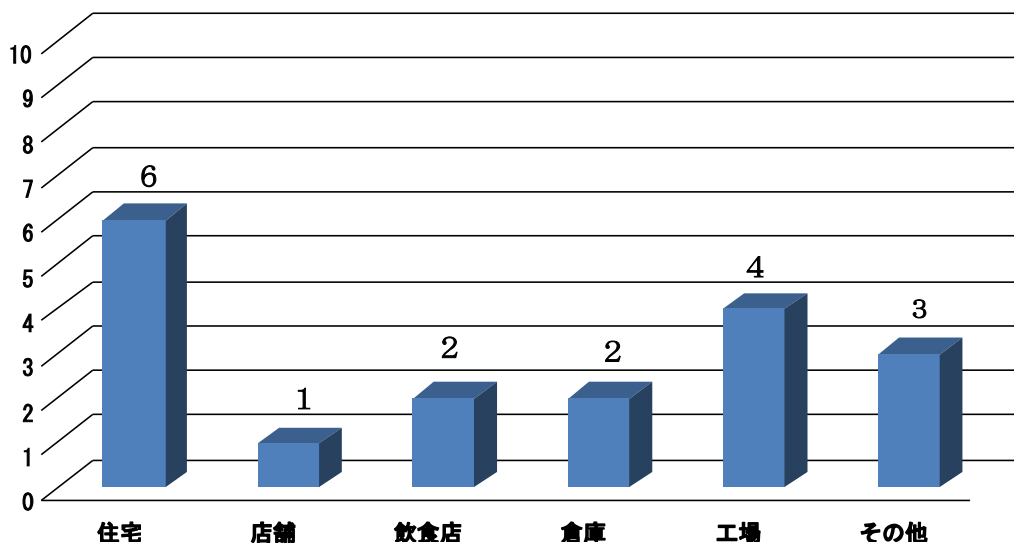
初期消火別件数



曜日別件数（※曜日不明2件）



建物火災における用途別件数



6

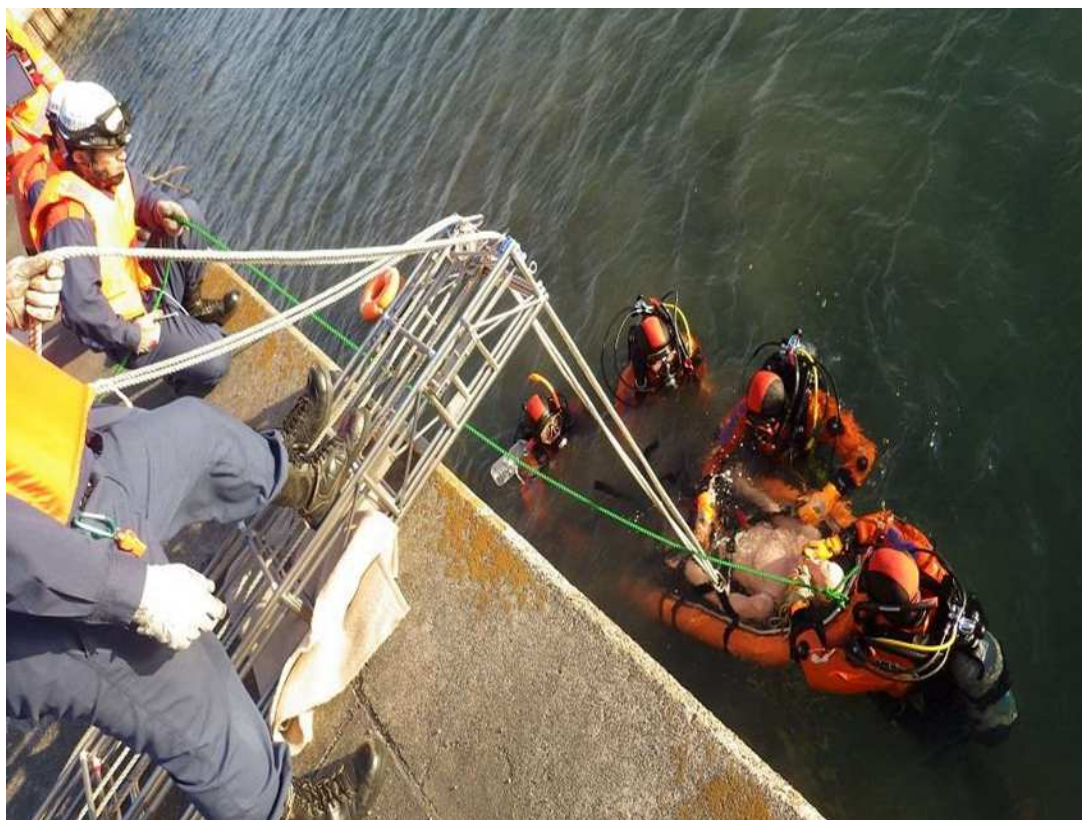
救急・救助

令和5年中の救急出動件数は9,615件、搬送人員は8,849人で、前年に比べ出動件数で443件、搬送人員で393人の増加となりました。

これは、伊勢市消防本部管内で1日平均約26.3件、55分に1件の割合で救急隊が出動したことになります。

また、高齢者（65歳以上）の搬送人員は6,009人で全体の約68%を占めています。

救急救助出動件数は81件で前年に比べ14件の減少となりました。



水難救助訓練の様子

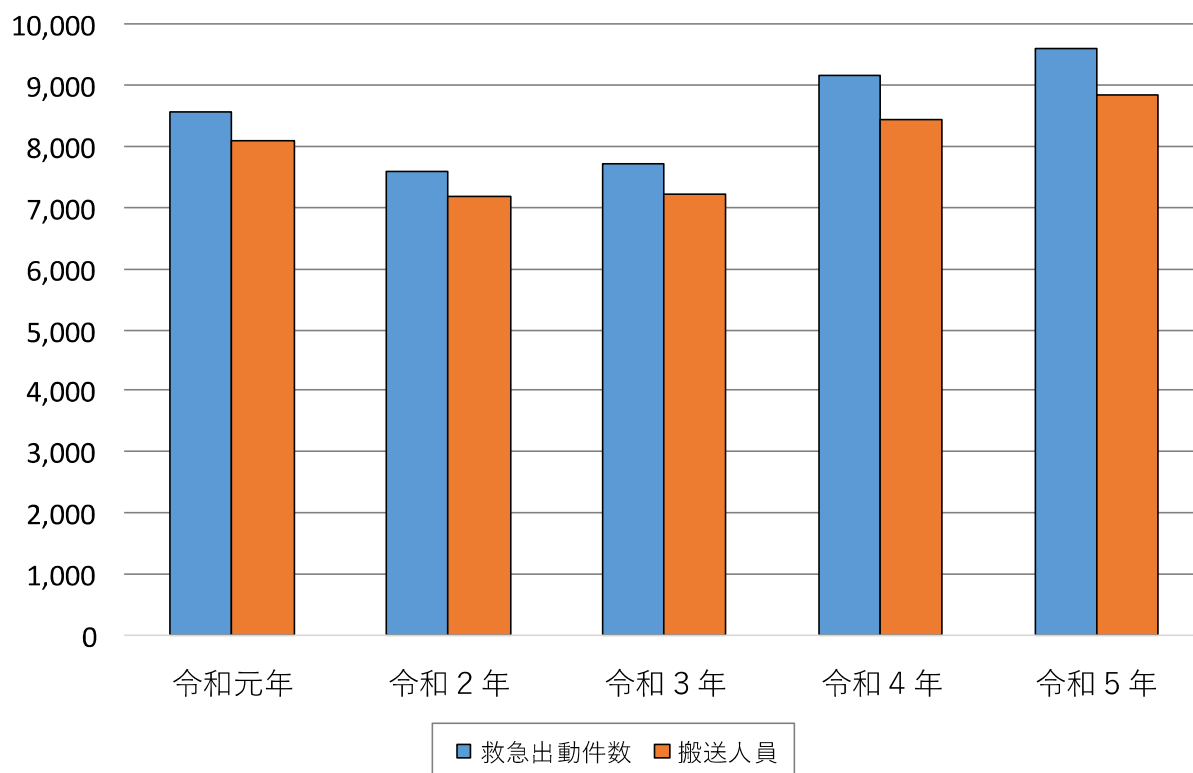
市町別月別救急出動件数

令和5年中

月別	計	1月	2月	3月	4月	5月	6月	7月	8月	9月	10月	11月	12月
伊勢市	8,316	835	590	632	633	314	324	801	809	700	682	636	760
玉城町	820	76	57	61	54	62	63	96	78	62	67	63	81
度会町	476	56	26	37	40	26	44	50	46	40	41	39	31
応援	3	1	0	0	0	0	0	0	1	0	0	1	0
合計	9,615	968	673	730	727	702	731	947	934	802	790	739	872

過去5年間の救急出動件数及び搬送人員

年別	令和元年	令和2年	令和3年	令和4年	令和5年
救急出動件数	8,579	7,594	7,705	9,172	9,615
搬送人員	8,102	7,176	7,202	8,456	8,849



事故種別月別救急出動件数

令和5年中

事故種別 月別	計	火 災	自 然 災 害	水 難	交 通 事 故	労 働 災 害	運 動 競 技	一 般 負 傷	加 害	自 損 行 為	急 病	そ の 他
1月	968	6	0	0	57	4	2	142	1	4	697	55
2月	673	4	0	2	45	2	2	97	2	2	479	38
3月	730	4	0	0	52	1	3	93	0	6	521	50
4月	727	3	0	2	39	2	8	124	1	7	495	46
5月	702	1	1	0	44	5	6	108	1	4	480	52
6月	731	2	4	1	34	5	5	110	5	8	514	43
7月	947	1	0	0	53	15	9	124	2	2	700	41
8月	934	7	2	0	50	4	7	113	4	8	691	48
9月	802	4	0	0	43	8	9	104	1	3	572	58
10月	790	5	0	0	58	4	4	135	0	3	538	43
11月	739	1	0	0	49	3	7	114	0	2	507	56
12月	872	3	0	0	56	6	5	125	0	2	611	64
合計	9,615	41	7	5	580	59	67	1,389	17	51	6,805	594

事故種別月別搬送人員

令和5年中

事故種別 月別	計	火 災	自 然 災 害	水 難	交 通 事 故	労 働 災 害	運 動 競 技	一 般 負 傷	加 害	自 損 行 為	急 病	そ の 他
1月	856	0	0	0	51	4	1	138	1	4	605	52
2月	624	1	0	2	39	2	2	89	2	2	448	37
3月	663	0	0	0	49	1	3	85	0	4	474	47
4月	675	0	0	0	31	2	7	116	1	5	472	41
5月	658	0	1	0	43	5	6	101	2	2	448	50
6月	668	0	1	0	32	5	5	106	5	7	471	36
7月	877	0	0	0	47	15	9	118	1	2	654	31
8月	847	0	2	0	41	2	8	111	2	6	633	42
9月	731	0	0	0	38	8	8	93	1	3	531	49
10月	734	1	0	0	51	4	4	128	0	1	505	40
11月	689	0	0	0	41	3	6	106	0	2	478	53
12月	827	0	0	0	53	6	5	117	0	2	583	61
合計	8,849	2	4	2	516	57	64	1,308	15	40	6,302	539

事故種別時間別救急出動件数

令和5年中

事故種別 月別	計	火 災	自 然 災 害	水 難	交 通 事 故	労 働 災 害	運 動 競 技	一 般 負 傷	加 害	自 損 行 為	急 病	そ の 他
0時～2時	373	2	0	0	5	0	0	35	3	4	318	6
2時～4時	294	2	0	0	7	0	0	29	1	3	248	4
4時～6時	386	0	0	0	15	1	0	42	1	2	316	9
6時～8時	630	1	0	2	47	1	0	89	1	6	478	5
8時～10時	1,204	1	1	0	77	14	6	182	0	3	850	70
10時～12時	1,251	4	1	0	78	16	11	176	0	1	821	143
12時～14時	1,145	8	0	0	72	6	17	161	2	4	758	117
14時～16時	1,050	11	4	0	82	10	15	181	0	3	665	79
16時～18時	1,021	4	1	1	66	4	9	147	0	6	688	95
18時～20時	949	2	0	1	75	4	3	154	2	9	676	23
20時～22時	771	4	0	0	42	1	5	121	2	4	570	22
22時～24時	541	2	0	1	14	2	1	72	5	6	417	21
合 計	9,615	41	7	5	580	59	67	1,389	17	51	6,805	594

事故種別曜日別救急出動件数

令和5年中

事故種別 月別	計	火 災	自 然 災 害	水 難	交 通 事 故	労 働 災 害	運 動 競 技	一 般 負 傷	加 害	自 損 行 為	急 病	そ の 他
月曜日	1,491	1	1	2	70	9	4	224	2	5	1,075	98
火曜日	1,294	7	2	1	81	13	7	162	1	9	907	104
水曜日	1,358	9	0	0	88	10	8	181	3	8	950	101
木曜日	1,425	3	0	0	92	9	7	205	3	6	1,021	79
金曜日	1,393	7	4	2	86	6	4	205	2	2	953	122
土曜日	1,286	7	0	0	82	7	13	212	2	9	887	67
日曜日	1,368	7	0	0	81	5	24	200	4	12	1,012	23
合 計	9,615	41	7	5	580	59	67	1,389	17	51	6,805	594

事故種別市町別救急出動件数

令和5年中

種別 \ 市町	伊勢市	玉城町	度会町	応援	合計
火災	30	5	5	1	41
自然災害	6	1	0	0	7
水難	5	0	0	0	5
交通事故	487	74	18	1	580
労働災害	49	9	1	0	59
運動競技	63	2	2	0	67
一般負傷	1,188	121	79	1	1,389
加害	15	2	0	0	17
自損行為	45	6	0	0	51
急病	5,897	545	363	0	6,805
その他	531	55	8	0	594
合計	8,316	820	476	3	9,615

事故種別程度別搬送人員

令和5年中

種別 \ 傷病程度	火災	自然災害	水難	交通事故	労働災害	運動競技	一般負傷	加害	自損行為	急病	その他	合計
死亡	0	0	0	4	0	0	22	0	7	288	17	338
重症	0	0	0	36	6	0	265	0	5	1,068	171	1,551
中等症	0	2	1	53	13	8	228	1	15	1,689	244	2,254
軽症	2	2	1	423	38	56	792	14	13	3,254	107	4,702
その他	0	0	0	0	0	0	1	0	0	3	0	4
合計	2	4	2	516	57	64	1,308	15	40	6,302	539	8,849

応急処置件数

令和5年中

事故種別	急病	交通事故	一般負傷	その他	合計
件数	38,611	3,208	7,699	4,306	53,824
処置項目					
止血	6,298	516	1,307	718	8,839
固定	12	208	108	31	359
人工呼吸	49	1	5	5	60
心マッサージ	34	0	3	3	40
心肺蘇生	145	3	17	7	172
酸素吸入	1,490	33	86	184	1,793
用手気道確保	178	4	23	9	214
保温	505	25	62	47	639
被覆	13	41	143	24	221
在宅療法継続	82	0	7	5	94
除細動	16	0	0	2	18
血糖測定	79	0	0	1	80
血圧測定	6,051	505	1,241	698	8,495
聴診器による心音等の聴取	5,155	414	964	541	7,074
血中酸素飽和濃度の測定	6,149	509	1,286	706	8,650
心電図	6,062	434	1,141	612	8,249
その他	6,293	515	1,306	713	8,827

救急救命処置実施件数

(医師の具体的な指示を受けなければならない処置)

令和5年中

事故種別	急病	交通事故	一般負傷	その他	合計
件数	238	5	28	10	281
処置項目					
器具による気道確保	3	0	1	0	4
静脈路確保	143	3	15	5	166
アドレナリン投与	76	2	12	5	95
ブドウ糖投与	16	0	0	0	16

月別傷病程度別搬送人員

令和5年中

区 年 分 齡	月別		計	1月	2月	3月	4月	5月	6月	7月	8月	9月	10月	11月	12月
	傷病程度														
新生児	死 亡	0	0	0	0	0	0	0	0	0	0	0	0	0	0
	重 症	4	1	0	0	0	0	1	0	0	0	0	1	0	1
	中 等 症	8	1	1	0	1	0	1	0	0	2	0	0	0	2
	軽 症	2	1	0	0	0	0	0	0	0	0	0	0	1	0
	そ の 他	0	0	0	0	0	0	0	0	0	0	0	0	0	0
	計	14	3	1	0	1	1	1	1	0	2	0	1	1	3
乳幼児	死 亡	1	0	0	0	0	0	0	0	0	0	0	0	1	0
	重 症	2	0	0	0	0	0	0	2	0	0	0	0	0	0
	中 等 症	35	2	2	0	0	6	4	2	4	3	4	2	6	
	軽 症	289	29	14	16	20	31	38	24	26	34	18	19	20	
	そ の 他	0	0	0	0	0	0	0	0	0	0	0	0	0	
	計	327	31	16	16	20	37	44	26	30	37	22	22	26	
少年	死 亡	0	0	0	0	0	0	0	0	0	0	0	0	0	
	重 症	4	1	0	0	1	0	0	0	1	0	0	0	1	
	中 等 症	44	3	2	4	7	2	5	2	5	5	6	3	0	
	軽 症	270	20	9	17	20	24	25	41	19	28	20	15	32	
	そ の 他	0	0	0	0	0	0	0	0	0	0	0	0	0	
	計	318	24	11	21	28	26	30	43	25	33	26	18	33	
成人	死 亡	34	1	1	2	1	6	3	1	4	5	5	1	4	
	重 症	184	19	9	18	15	28	17	10	8	12	17	16	15	
	中 等 症	398	39	21	24	37	31	37	30	33	41	38	25	42	
	軽 症	1,562	133	100	125	112	105	116	208	169	119	128	108	139	
	そ の 他	3	1	0	0	1	0	0	1	0	0	0	0	0	
	計	2,181	193	131	169	166	170	173	250	214	177	188	150	200	
高齢者	死 亡	303	25	13	22	23	27	17	29	27	19	30	36	35	
	重 症	1,357	154	127	120	111	88	84	116	104	106	115	119	113	
	中 等 症	1,769	169	130	133	136	113	130	166	171	143	146	142	190	
	軽 症	2,579	257	194	182	190	196	189	247	274	216	206	201	227	
	そ の 他	1	0	1	0	0	0	0	0	0	0	0	0	0	
	計	6,009	605	465	457	460	424	420	558	576	484	497	498	565	
合 計	死 亡	338	26	14	24	24	33	20	30	31	24	35	38	39	
	重 症	1,551	175	136	138	127	117	103	126	113	118	133	135	130	
	中 等 症	2,254	214	156	161	181	152	177	200	215	192	194	172	240	
	軽 症	4,702	440	317	340	342	356	368	520	488	397	372	344	418	
	そ の 他	4	1	1	0	1	0	0	1	0	0	0	0	0	
	計	8,849	856	624	663	675	658	668	877	847	731	734	689	827	

(注) 年齢区分は次のとおり。

- (1) 新生児：生後28日未満の者
- (2) 乳幼児：生後28日以上満7歳未満の者
- (3) 少年：満7歳以上満18歳未満の者
- (4) 成人：満18歳以上満65歳未満の者
- (5) 高齢者：満65歳以上の者

市町別月別救助出動件数

令和5年中

市町別 \ 月別	1月	2月	3月	4月	5月	6月	7月	8月	9月	10月	11月	12月	計
伊勢市	5	6	4	9	4	11	5	8	4	2	7	5	70
玉城町	1	1	0	0	1	0	1	4	0	0	0	1	9
度会町	0	0	0	0	0	0	0	0	1	1	0	0	2
応援	0	0	0	0	0	0	0	0	0	0	0	0	0
合計	6	7	4	9	5	11	6	12	5	3	7	6	81

事故種別月別救助出動件数

令和5年中

市町別 \ 月別	1月	2月	3月	4月	5月	6月	7月	8月	9月	10月	11月	12月	計
火災	0	0	0	0	0	0	0	0	0	0	0	0	0
交通事故	4	4	2	4	3	1	3	7	1	1	5	3	38
水難事故	0	1	1	2	0	0	0	0	0	0	0	0	4
風水害等 自然災害	0	0	0	0	0	6	0	1	0	0	0	0	7
機械による事故	0	0	0	0	0	0	0	1	0	0	0	0	1
建物等による事故	1	1	0	2	2	2	1	2	3	1	1	2	18
ガス及び酸欠事故	0	0	0	0	0	0	0	0	0	0	0	0	0
破裂事故	0	0	0	0	0	0	0	0	0	0	0	0	0
その他の事故	1	1	1	1	0	2	2	1	1	1	1	1	13
合計	6	7	4	9	5	11	6	12	5	3	7	6	81

事故種別救助出動状況

令和5年中

事故種別 区分	火災	交通事故	水難事故	風水自然災害等	機械による事故	建物等による事故	ガス欠及び事故	破裂事故	その他の事故	合計
救助出動件数	0	38	4	7	1	18	0	0	13	81
救助人員	0	19	5	6	1	13	0	0	9	53

市町別救助出動状況

令和5年中

市町別 区分	伊勢市	玉城町	度会町	応援	合計
救助出動件数	70	9	2	0	81
救助人員	48	3	2	0	53

月別救助出動状況

令和5年中

月別 区分	1月	2月	3月	4月	5月	6月	7月	8月	9月	10月	11月	12月	合計
救助出動件数	6	7	4	9	5	11	6	12	5	3	7	6	81
救助人員	3	3	5	7	4	6	3	6	5	2	5	4	53

過去5年間の救助出動状況

年別 区分	令和元年	令和2年	令和3年	令和4年	令和5年
救助出動件数	74	70	78	95	81
救助人員	59	36	55	65	53

7

消 防 団

当市消防団は、市町村合併により、平成 17 年 11 月 1 日に伊勢市消防団、二見町消防団、小俣町消防団、御菌村消防団の 4 団が統合し、団員定数 559 名、消防車両 49 台の新「伊勢市消防団」として誕生しました。

また、平成 20 年 4 月 1 日には、1 本部、7 方面隊、22 分団に組織を再編しました。

当消防本部管内には、伊勢市のほか、玉城町消防団、度会町消防団の 2 団が組織されています。

女性消防団員は、伊勢市消防団 20 名、玉城町消防団 7 名が活躍しています。



伊勢市水防訓練
令和 5 年 6 月 4 日

階級別勤続年数

令和6年4月1日現在

年数	階級							
	計	団長	副団長	分団長	副分団長	部長	班長	団員
計	527(20)	1	8	23(1)	48(1)	45(1)	46(2)	356(15)
1年未満	52(7)	0	0	0	0	0	0	52(7)
1年以上5年未満	56(1)	0	0	0	1	1	4	50(1)
5年以上10年未満	126(7)	0	0	0	1	9	11(2)	105(5)
10年以上15年未満	98(4)	0	1	1	14(1)	10(1)	10	62(2)
15年以上20年未満	64(1)	0	1	4(1)	10	11	9	29
20年以上25年未満	64	0	2	5	9	7	7	34
25年以上30年未満	47	0	1	9	9	6	4	18
30年以上	20	1	3	4	4	1	1	6
平均年数	13.0	42	27	25	19	16	14	10

()内は、女性消防団員の内数

階級別年齢構成

令和6年4月1日現在

年齢	階級							
	計	団長	副団長	分団長	副分団長	部長	班長	団員
計	527(20)	1	8	23(1)	48(1)	45(1)	46(2)	356(15)
20歳未満	0	0	0	0	0	0	0	0
20歳以上25歳未満	7(1)	0	0	0	0	0	0	7(1)
25歳以上30歳未満	34(3)	0	0	0	0	0	1	33(3)
30歳以上35歳未満	37(3)	0	0	0	0	0	1	36(3)
35歳以上40歳未満	74(5)	0	0	0	4	5	8(1)	57(4)
40歳以上45歳未満	85(2)	0	0	2	2	8(1)	7	66(1)
45歳以上50歳未満	103(1)	0	0	0	7	10	11	75(1)
50歳以上55歳未満	105	0	0	5	24	15	13	48
55歳以上60歳未満	69(4)	0	2	14(1)	11(1)	7	5	30(2)
60歳以上	13	1	6	2	0	0	0	4
平均年齢	53.5	70	61.6	55.3	50.3	49.4	45.9	42.1

()内は、女性消防団員の内数

消防機械の状況

種 別	指揮本部車	救助資機材 搭載型積載車	積 載 車	軽積載車	消 防 ポ ン プ 自 動 車	小 型 動 力 ポ ン プ
台	2	2	32	10	3	45

所 属		区 分	種 別	登 録 番 号	車 名	年 式	動 力 ポ ン プ
団 本 部			本 部 車	三 重 8 0 0 す 9 1 9 5	日 産	H25.10	D-1
団 本 部			指 揮 車	三 重 8 1 0 す 2 0 1 0	ダイハツ	R 6. 3	-
第 1 方 面 隊	西豊浜分団		積 載 車	伊 勢 志 摩 8 1 0 さ 2 1 0 1	トヨタ	R 4. 3	B-3
	東豊浜分団		積 載 車	伊 勢 志 摩 8 1 0 さ 2 1 1 1	日 産	R 3. 3	B-3
	北浜分団	有 滝 班	積 載 車	三 重 8 0 0 す 9 2 9 6	日 産	H25.12	B-3
		村 松 班	積 載 車	伊 勢 志 摩 8 1 0 さ 2 1 3 1	トヨタ	R 4. 3	B-3
	東大淀分団	東大淀班	積 載 車	三 重 8 0 0 す 8 0 4 0	日 産	H24. 3	B-3
		柏 班	積 載 車	三 重 8 0 0 す 9 9 7 6	日 産	H26.11	B-3
第 2 方 面 隊	大湊分団		積 載 車	三 重 8 0 0 す 6 2 6 9	日 産	H21.11	B-3
	神社分団		積 載 車	伊 勢 志 摩 8 1 0 さ 2 1 7 2	日 産	R 3. 3	B-3
	御園分団	御園第1班	積 載 車	伊 勢 志 摩 8 1 0 さ 2 1 8 2	トヨタ	R 5. 1	B-3
		御園第2班	積 載 車	三 重 8 0 0 す 9 2 9 7	日 産	H25.12	B-3
		御園第3班	積 載 車	三 重 8 0 0 せ 7 1 0	日 産	H27.11	B-3
第 3 方 面 隊	二見分団	二見第1班	軽 積 載 車	三 重 8 8 0 あ 1 3 9 9	ダイハツ	H24.12	B-3
		二見第1班	積 載 車	三 重 8 0 0 す 6 2 6 7	日 産	H21.11	B-3
		二見第2班	救助資機材搭載型積載車	伊 勢 志 摩 8 0 0 さ 2 3 8	いすゞ	R 4. 3	B-2
		二見第2班	積 載 車	三 重 8 0 0 す 6 2 6 8	日 産	H21.11	B-3
		二見第3班	積 載 車	三 重 8 0 0 せ 7 2 5	日 産	H27.11	B-3
		二見第3班	積 載 車	三 重 8 0 0 す 8 0 3 9	日 産	H24. 3	B-3
		二見第4班	積 載 車	三 重 8 0 0 す 8 5 7 6	日 産	H24.12	B-3
		二見第4班	軽 積 載 車	三 重 8 8 0 あ 2 6 7 0	ダイハツ	R 2. 1	B-3
	今一色分団		軽 積 載 車	三 重 8 8 0 あ 2 6 6 9	ダイハツ	R 2. 1	B-3

令和6年4月1日現在

所 属		区 分		種 別	登 録 番 号	車 名	年 式	動 力 ポンプ
第4方面隊	小俣分団	小俣第1班		消防ポンプ自動車	三重800さ2180	いすゞ	H12.3	A-2
		小俣第2班		消防ポンプ自動車	三重800さ9238	日野	H16.2	A-2
		小俣第3班		救助資機材搭載型積載車	三重800せ147	いすゞ	H27.2	B-2
	明野分団		消防ポンプ自動車	三重800す2273	いすゞ	H18.2	A-2	
	城田分団	上地班		積 載 車	三重800せ2873	日産	H30.11	B-3
		粟野班		積 載 車	三重800す9985	日産	H26.11	B-3
中須班			積 載 車	伊勢志摩810さ2364	トヨタ	R 5.1	B-3	
第5方面隊	有縄分団			積 載 車	伊勢志摩810さ2375	日産	R 3.3	B-3
	厚生・早修分団			積 載 車	三重800す7154	日産	H22.11	B-3
	中島分団			積 載 車	三重800せ1506	日産	H28.12	B-3
	修道・明倫分団			積 載 車	三重800せ2250	日産	H29.12	B-3
第6方面隊	進修分団			積 載 車	三重800せ711	日産	H27.11	B-3
	四郷分団	楠部班		積 載 車	三重800す7994	日産	H24.2	B-3
		一字田班		軽 積 載 車	三重880あ2152	ダイハツ	H29.1	B-3
		朝熊班1		積 載 車	伊勢志摩810さ2446	トヨタ	R 4.3	B-3
		朝熊班2		軽 積 載 車	三重880あ2668	ダイハツ	R 2.1	B-3
		鹿海班		軽 積 載 車	三重880あ2461	ダイハツ	H30.10	B-3
	浜郷分団	黒瀬班		積 載 車	三重800す9977	日産	H26.11	B-3
		一色班		積 載 車	三重800す3348	日産	H18.11	B-3
第7方面隊	宮山分団			積 載 車	伊勢志摩810さ2497	トヨタ	R 4.3	B-3
	佐八分団	佐八班		積 載 車	三重800す3350	日産	H18.11	B-3
		津村班		積 載 車	三重800す8577	日産	H24.12	B-3
	上野分団	上野班		積 載 車	三重800せ1507	日産	H28.12	B-3
		円座班		軽 積 載 車	三重880あ2302	ダイハツ	H29.11	B-3
		神藺班		軽 積 載 車	三重880あ2462	ダイハツ	H30.10	B-3
		横輪班		軽 積 載 車	三重880あ2671	ダイハツ	R 2.1	B-3
矢持班			軽 積 載 車	三重880あ2303	ダイハツ	H29.11	B-3	

消防団車庫

47棟

令和6年4月1日現在

名 称		建 築 年 月 日	建 物 構 造	延べ面 積 (㎡)	所 有 者	乾 燥 塔	待 機 室	便 所	湯 沸	
第1方面隊	西豊浜分団	平成17年 3月25日	W造2F	55.40	伊勢市	有	有	有	有	
	東豊浜分団	平成13年 3月21日	W造2F	53.70	伊勢市	有	有	有	有	
	北浜分団	有滝班	平成29年 3月29日	W造2F	57.63	伊勢市	有	有	有	有
		村松班	昭和54年12月25日※1	S造2F	63.00	伊勢市	有	有	有	有
	東大淀分団	東大淀班	平成15年 9月18日	W造2F	54.60	伊勢市	有	有	有	有
		柏 班	平成18年 1月27日	S造2F	57.70	伊勢市	有	有	有	有
第2方面隊	大湊分団	平成12年 3月17日	W造1F	46.37	伊勢市	有	有	有	有	
	神社分団	平成14年 3月15日	W造1F	53.00	伊勢市	有	有	有	有	
	御園分団	御園第1班	昭和54年11月※2	S造1F	53.22	伊勢市	有	有	有	有
		御園第2班	令和 2年3月16日	W造2F	54.23	伊勢市	有	有	有	有
		御園第3班	平成30年 3月22日	W造2F	54.89	伊勢市	有	有	有	有
第3方面隊	二見分団	二見第1班	平成28年 3月23日	W造2F	54.89	伊勢市	有	有	有	有
		二見第1班	令和 4年3月25日	W造2F	57.62	伊勢市	有	有	有	有
		二見第2班	昭和54年11月	RC造2F	103.70	二見町茶屋区	有			
		二見第2班	令和 3年 3月30日	W造2F	55.71	伊勢市	有	有	有	有
		二見第3班	平成24年 2月28日	W造1F	26.50	伊勢市	有		有	
		二見第3班	不 詳	S造1F	不 詳	伊勢市	有			
		二見第4班	平成12年 3月	RC造2F	不 詳	伊勢市	有			
		二見第4班	平成24年 2月16日	W造1F	23.19	伊勢市	有		有	
	今一色分団	平成21年12月 1日	RC造2F	30.00	伊勢市	有		有		
第4方面隊	小俣分団	小俣第1班	昭和48年 3月31日	S造1F	94.85	伊勢市	有			
		小俣第2班	平成23年 6月24日	S造2F	76.60	伊勢市		有	有	有
		小俣第3班	平成25年 3月21日	S造2F	77.49	伊勢市	有	有	有	有
	明野分団	昭和63年10月31日	S造1F	44.00	伊勢市	有				

令和6年4月1日現在

名 称		建 築 年 月 日	建 物 構 造	延べ面 積 (㎡)	所 有 者	乾 燥 塔	待 機 室	便 所	湯 沸
第4方面隊	城田分団	上地班	平成17年 3月25日	W造2F	57.60	伊勢市	有	有	有
		粟野班	平成15年 3月19日	W造2F	54.40	伊勢市	有	有	有
		中須班	平成17年 3月25日	W造1F	46.37	伊勢市	有	有	有
第5方面隊	有緝分団		平成23年 3月28日	W造1F	56.31	伊勢市		有	有
	厚生・早修分団		平成27年 3月19日	W造2F	57.63	伊勢市		有	有
	中島分団		平成21年 3月13日	W造1F	46.40	伊勢市	有	有	有
	修道・明倫分団		平成13年 3月26日	W造1F	43.06	伊勢市	有	有	有
第6方面隊	進修分団		平成 2年11月30日	S造一部W造	54.31	伊勢市	有	有	有
	四郷分団	楠部班	平成22年 3月15日	W造1F	46.37	伊勢市	有	有	有
		一字田班	不 詳	S造1F	不 詳	一字田町			
		朝熊班1	昭和61年 7月31日	S造2F	40.50	伊勢市	有	有	有
		朝熊班2	平成15年 3月27日	2次製品	12.93	伊勢市	有		
		鹿海班	平成16年 1月13日	2次製品	12.93	伊勢市			
	浜郷分団	黒瀬班	平成14年 3月15日	W造2F	54.37	伊勢市	有	有	有
		一色班	平成14年 3月15日	W造2F	53.00	伊勢市	有	有	有
第7方面隊	宮山分団		令和 6年 3月13日	W造1F	67.07	伊勢市	有	有	有
	佐八分団	佐八班	昭和49年 7月25日	S造1F	29.16	伊勢市		有	
		津村班	平成16年 3月15日	W造1F	39.75	伊勢市	有	有	
	上野分団	上野班	平成11年 2月26日	S造1F	60.00	伊勢市	有	有	有
		円座班	平成12年 3月15日	W造1F	40.58	伊勢市	有	有	有
		神菌班	平成12年 3月15日	2次製品	10.61	伊勢市			
		横輪班	平成12年 3月15日	W造1F	40.58	伊勢市	有	有	有
矢持班		平成20年 2月29日	W造1F	151.46	伊勢市	有	有	有	

※1 第1方面隊北浜分団村松班については、平成25年3月14日に全面改修

※2 第2方面隊御園分団御園第1班については、平成31年3月15日に全面改修

団員職業構成

令和6年4月1日現在

所 属	区 分 計	農	漁	建	製	熱	運	飲	金	不	サ	公	特	そ
		業	業	設	造	供	輸	食	融	動	ー	務	殊	の
		業	業	業	業	給	・	店	・	産	ビ	員	法	他
		業	業	業	業	・	水	業	保	業	ス	等		
団本部	21	1	0	2	2	0	0	1	1	0	5	2	0	7
西豊浜分団	11	4	0	0	3	0	1	0	0	0	3	0	0	0
東豊浜分団	10	0	0	1	2	0	2	1	0	0	2	0	2	0
北浜分団	24	0	0	4	9	2	0	0	0	0	3	1	1	4
東大淀分団	16	1	0	1	5	1	2	1	0	0	1	1	0	3
大湊分団	13	0	0	2	5	0	1	1	0	0	2	0	0	2
神社分団	17	0	0	1	7	2	2	0	0	0	0	1	1	3
御藪分団	58	0	0	6	16	3	4	6	2	0	2	8	6	5
二見分団	70	5	0	10	15	3	4	3	1	0	8	12	1	8
今一色分団	12	0	0	0	0	1	0	2	0	0	5	0	1	3
小俣分団	37	1	0	2	5	0	2	3	0	0	7	8	3	6
明野分団	15	0	0	2	4	0	1	0	0	0	5	1	0	2
城田分団	33	4	0	2	12	0	3	0	1	0	4	1	2	4
有緝分団	19	0	0	3	7	0	2	2	0	1	2	2	0	0
厚生・早修分団	15	0	0	2	3	0	0	4	0	0	2	2	0	2
中島分団	9	0	0	0	6	0	1	0	0	0	1	0	1	0
修道・明倫分団	15	0	0	2	4	0	1	3	0	0	2	0	0	3
進修分団	22	0	0	2	5	0	4	4	0	0	3	0	2	2
四郷分団	35	0	0	10	8	1	4	3	0	0	1	1	1	6
浜郷分団	24	0	0	7	6	0	0	2	0	0	2	1	2	4
宮山分団	9	0	0	1	6	0	2	0	0	0	0	0	0	0
佐八分団	20	0	0	2	9	0	1	3	1	0	1	2	0	1
上野分団	22	0	0	1	11	0	4	1	0	0	1	0	2	2
合 計	527	16	0	63	150	13	41	40	6	1	62	43	25	67
割合(%)	100	3.0	0.0	11.9	28.5	2.5	7.8	7.6	1.1	0.2	11.8	8.2	4.7	12.7

就業形態

令和6年4月1日現在

計	被用者	自営業者	家族従業者	その他
527	420	69	25	13
100%	80.0%	13.0%	5.0%	2.0%

出動件数

区 分	令和3年度		令和4年度		令和5年度	
	件数	人員	件数	人員	件数	人員
機械器具点検	12	4,175	12	4,175	19	3,900
災害出動	38	751	38	751	43	554
講習	21	123	21	123	81	559
訓練	1	124	1	124	11	678
警備・警戒	0	0	0	0	5	89
広報	64	597	64	597	157	1,615
計	136	5,770	136	5,770	316	7,404

女性消防団員出動件数

区 分	令和2年度	令和3年度	令和4年度	令和5年度
救急法指導	0	0	41	52
予防広報	1	1	4	7
研修・会議	2	3	13	29

報酬

年額報酬

令和6年4月1日現在

団 長	副 団 長	分 団 長	副分団長	部 長	班 長	団 員
84,500 円	71,000 円	52,500 円	47,500 円	39,000 円	39,000 円	38,000 円

出動報酬

区 分	金 額	要 件 等
災 害	8,000 円	火災出動、水防出動、人命救助出動等の災害出動 (活動時間 1 時間以上)
警 戒	5,000 円	危険箇所警ら、災害被害調査等の災害警戒出動 (警戒・警ら時間 2 時間以上)
訓 練	5,000 円	市防災訓練、夏期訓練、出初式等の総合訓練
その他	4,000 円	災害出動の活動時間 1 時間未満 災害警戒出動の警戒・警ら時間 2 時間未満 会議・打合せ(会議時間 2 時間以上) 救急法指導 消防学校入校 予防広報、防火キャンペーン等の広報活動 年末警備、催物警備等 行方不明者等の搜索 機械器具点検(点検時間 2 時間以上) 自主訓練(訓練時間 2 時間以上) その他(活動時間 2 時間以上)
摘 要		<ul style="list-style-type: none"> ・ 火災出動、水防出動、人命救助出動等の災害出動の活動時間が 1 時間未満の日にあつては、4,000 円とする。 ・ 会議時間、点検時間、訓練時間、その他活動等の時間が 2 時間未満は、出動報酬を 1/2 とする。 ・ 機械器具点検と自主訓練を一体として実施した場合は、主となる一方の出動報酬を支給する。 ・ 消防長の命のない所管区域外への災害・警戒出動は、出動報酬の対象とならない。

消防団現勢

伊勢市消防団

令和6年4月1日現在

階級 所属		計	団長	副団長	分団長	副分団長	部長	班長	団員
計		527 (20)	1	8	23 (1)	48 (1)	45 (1)	46 (2)	356 (15)
団本部		21 (12)	1	8	1 (1)	1 (1)	1 (1)	1 (1)	8 (8)
第1方面隊	西豊浜分団	11	0	0	1	1	1	1	7
	東豊浜分団	10	0	0	1	1	1	1	6
	北浜分団	24 (1)	0	0	1	2	2	2	17 (1)
	東大淀分団	16	0	0	1	2	2	2	9
第2方面隊	大湊分団	13 (1)	0	0	1	1	1	1	9 (1)
	神社分団	17	0	0	1	1	1	1	13
	御菌分団	58 (1)	0	0	1	3	3	3	48 (1)
第3方面隊	二見分団	70 (1)	0	0	1	8	8	8	45 (1)
	今一色分団	12 (1)	0	0	1	1	1	1	8 (1)
第4方面隊	小俣分団	37	0	0	1	3	3	3	27
	明野分団	15	0	0	1	1	1	1	11
	城田分団	33	0	0	1	3	3	3	23
第5方面隊	有緝分団	19	0	0	1	1	1	1	15
	厚生・早修分団	15	0	0	1	1	1	1	11
	中島分団	9	0	0	1	1	1	1	5
	修道・明倫分団	15 (2)	0	0	1	1	1	1	11 (2)
第6方面隊	進修分団	22	0	0	1	1	1	1	18
	四郷分団	35	0	0	1	5	5	5	19
	浜郷分団	24	0	0	1	2	2	2	17
第7方面隊	宮山分団	9	0	0	1	1	1	1	5
	佐八分団	20	0	0	1	2	2	2	13
	上野分団	22 (1)	0	0	1	5	2	3 (1)	11

()内は、女性消防団員の内数

広域消防団現勢

玉城町消防団

令和6年4月1日現在

所属	階級	実員	団長	副団長	分団長	副分団長	部長	班長	団員	指揮車	ポンプ自動車	水槽付消防車	消防ポンプ自動車	付積載車	小型動力ポンプ	ポンプ	小型動力
計		64(7)	1	1	4	0	0	6(1)	52(6)	1	1	1	3	3			
団本部		9(7)	1	1	0	0	0	1(1)	6(6)	1	0	0	0	0	0	0	2
第1分団		13	0	0	1	0	0	2	10	0	1	1	0	0	0	1	1
第2分団		14	0	0	1	0	0	1	12	0	0	0	0	0	1	0	0
第3分団		13	0	0	1	0	0	1	11	0	0	0	0	0	1	0	0
第4分団		15	0	0	1	0	0	1	13	0	0	0	0	0	1	0	0

()内は、女性消防団員の内数

度会町消防団

令和6年4月1日現在

所属	階級	実員	団長	副団長	分団長	副分団長	部長	班長	団員	ポンプ自動車	水槽付消防車	消防ポンプ自動車	付積載車	小型動力ポンプ	ポンプ	小型動力
計		165	1	1	5	5	1	35	117	0	1	1	39			
団本部		2	1	1	0	0	0	0	0	0	1	1	1	1	1	1
第1分団		31	0	0	1	1	0	7	22	0	0	0	0	0	0	7
第2分団		32	0	0	1	1	0	8	22	0	0	0	0	0	0	8
第3分団		40	0	0	1	1	1	7	30	0	0	0	0	0	0	9
第4分団		31	0	0	1	1	0	6	23	0	0	0	0	0	0	6
第5分団		23	0	0	1	1	0	7	14	0	0	0	0	0	0	7
機能別分団		6	0	0	0	0	0	0	6	0	0	0	0	0	0	0